

Содержание

Тема №9. Цуги (соединение)	1
Тема №10. Кири (разрезание).	6
Тема №11. Атари. §.1. Прижать к краю доски..	11
Тема №11. Атари. §.2. Прижать к сильным камням..	15
Тема №11. Атари. §.3. Атари + кири	20
Тема №11. Атари. §.4. Двойное атари.	28
Тема №12. Большие и маленькие глаза §.1.	37
Тема №12. Большие и маленькие глаза §.2.	43
Тема №13. Спасаемые и не спасаемые камни.	47
Повторение Темы №5.	55
Угол – сторона – центр!	57
Чтовы должны помнить	59

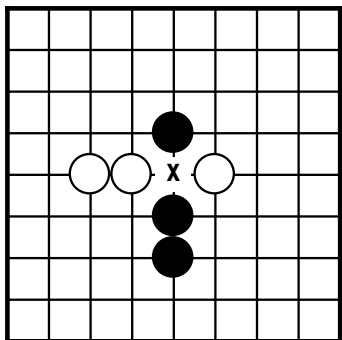
碁

ИГРА ГО ВТОРОЙ ЗАДАЧНИК ДЛЯ НАЧИНАЮЩИХ

Тема №9. Цуги (соединение).

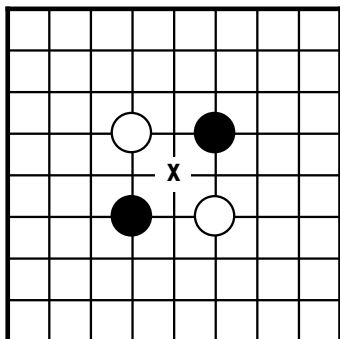
Го – это искусство соединения своих камней. Соединяя камни, вы увеличиваете дамэ группе, делая её сильнее.

Соединения бывают прямые и не прямые.



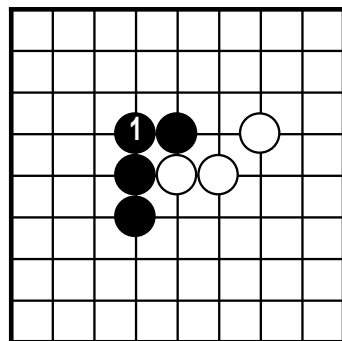
Д.1. Пункт «х» важен для обеих сторон. Кто первый сыграет в пункт «х», тот соединит свои камни и разделит камни противника.

Это – прямое соединение.

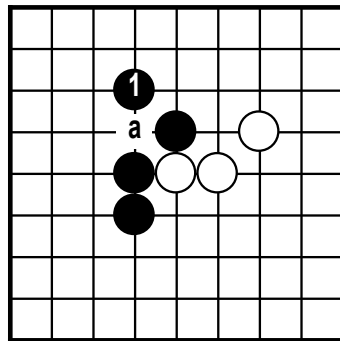


Д.2. Пункт «х» важен для обеих сторон. Кто первый сыграет в пункт «х», тот соединит свои камни и разделит камни противника.

Это – не прямое соединение.



Д.3. Ход ч. 1 – прямое соединение.

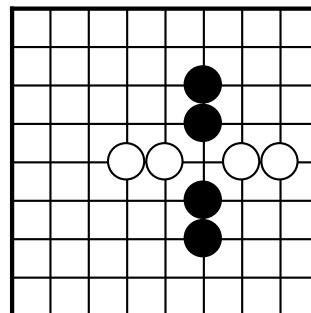


Д.4. Ход ч. 1 – не прямое соединение. Этот ход защищается от разрезание в «а». Эта форма ещё известна как «пасть тигра».

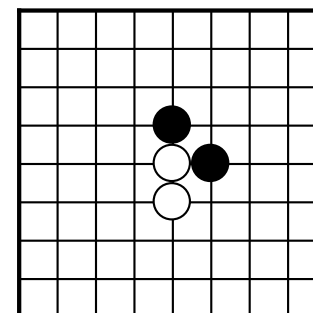
Тема №9. Цуги (соединение).

Ход чёрных. Создайте соедининение. Укажите **один** ход.

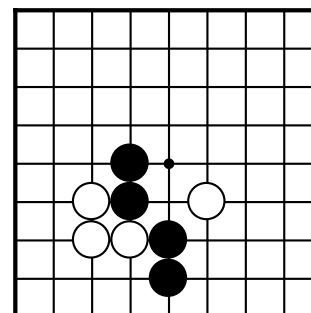
Помните, что соединения бывают прямыми и не прямыми.



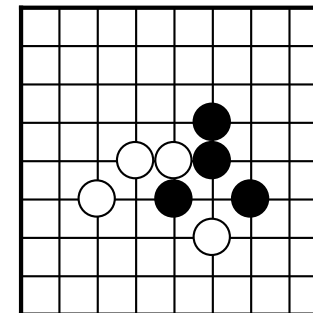
№1



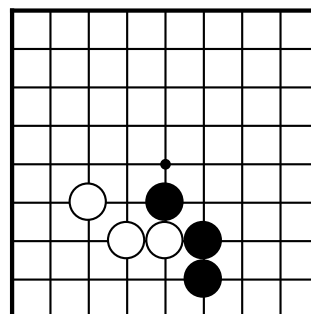
№2



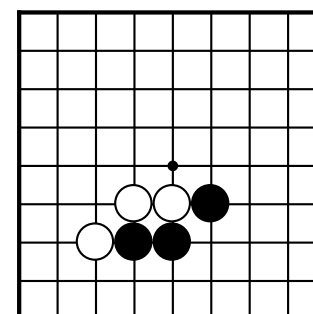
№3



№4



№5

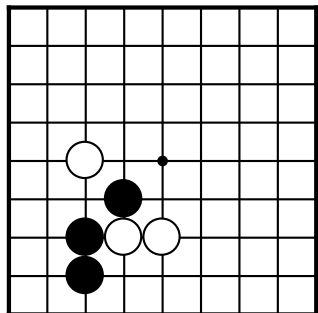


№6

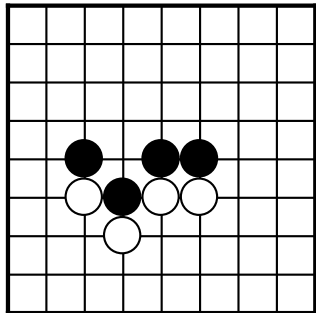
Тема №9. Цуги (соединение).

Ход чёрных. Создайте соедининение. Укажите **один** ход.

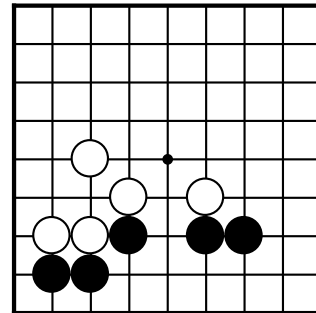
Помните, что соединения бывают прямыми и не прямыми.



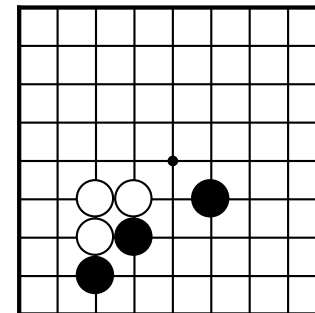
№7



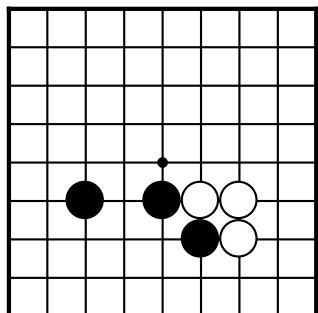
№8



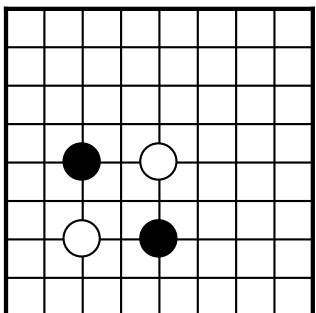
№13



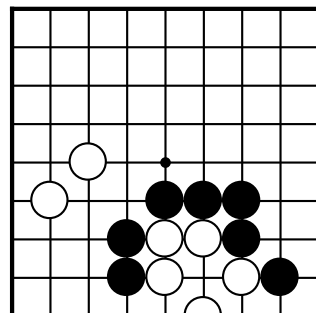
№14



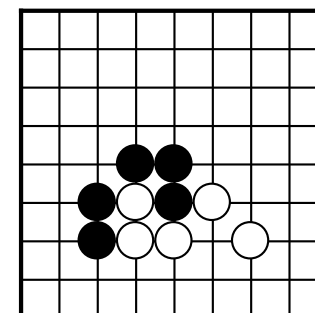
№9



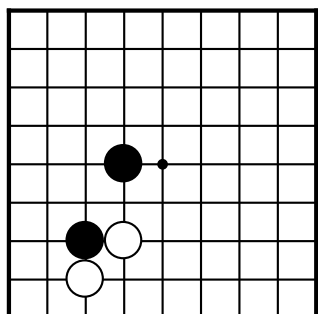
№10



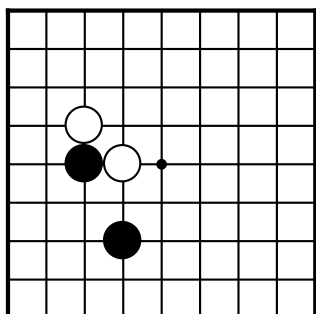
№15



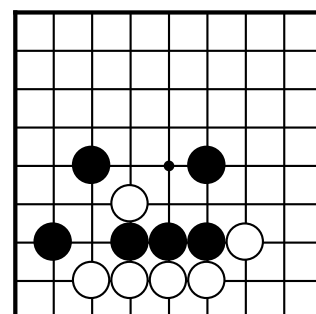
№16



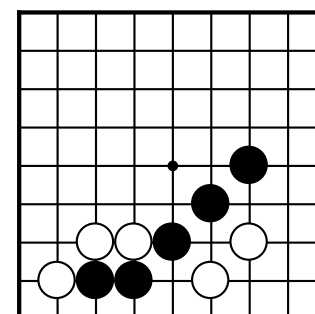
№11



№12



№17



№18

Тема №9. Цуги (соединение).

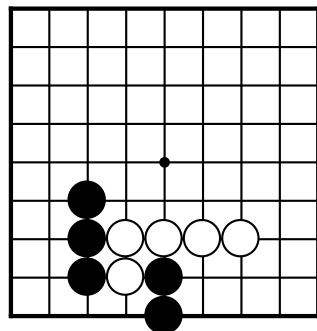
Ход чёрных. Создайте соедининение. Укажите **один** ход.

Помните, что соединения бывают прямыми и не прямыми.

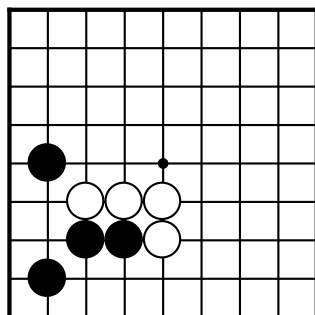
Тема №9. Цуги (соединение).

Ход чёрных. Создайте соедининение. Укажите **один** ход.

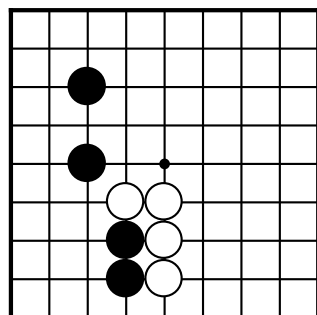
Помните, что соединения бывают прямыми и не прямыми.



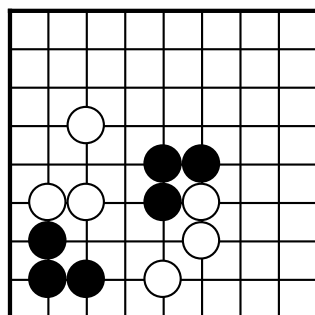
№19



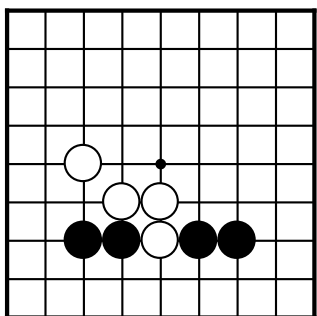
№20



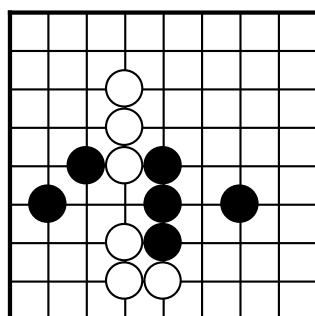
№21



№22



№23

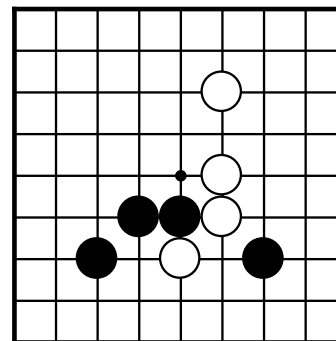


№24

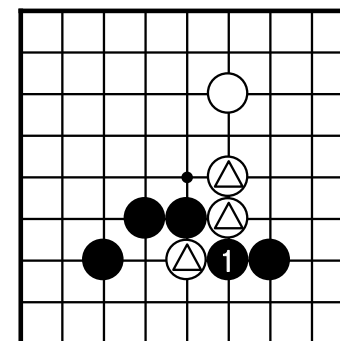
Тема №10. Кири (разрезание)

Проще захватить маленькую группу, чем большую. Поэтому разрезание с последующей атакой часто приносит прибыль.

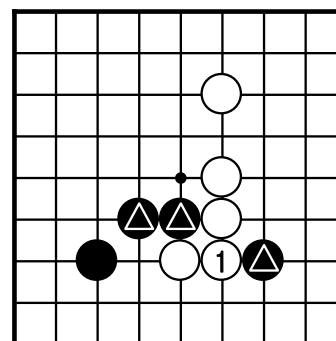
Разрезания, как и соединения, бывают прямыми и не прямыми.



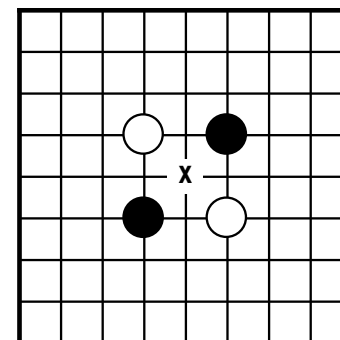
Д.1. Как играть в этой позиции?



Д.2. Ходом 1 чёрные разрезают отмеченные камни белых.



Д.3. Если белые соединятся в 1, они разрежут отмеченные камни чёрных.

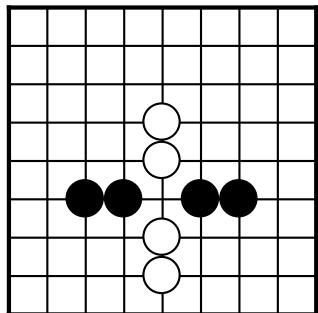


Д.4. В этой позиции пункт «х» важен для обеих сторон, т.к. разрезает камни противника и соединяет свои.

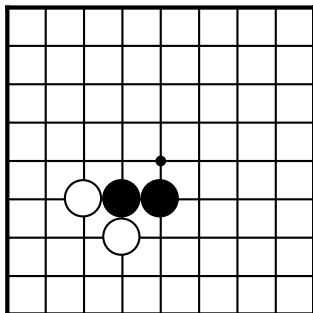
Тема №10. Кири (разрезание)

Ход чёрных. Какой ход разделяет белых?

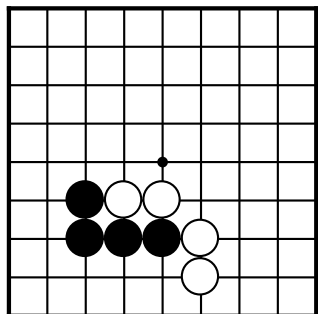
Разрезания, как и соединения, бывают прямыми и не прямыми.



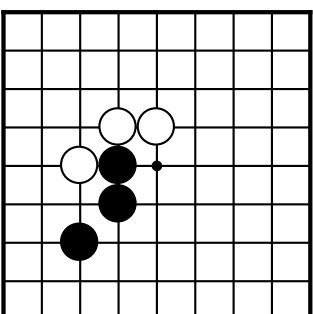
№1



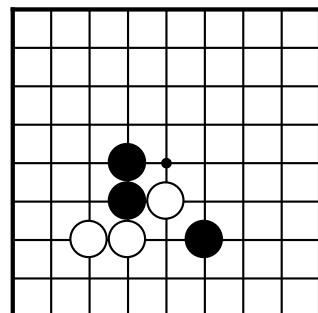
№2



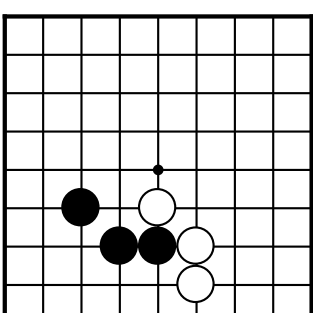
№3



№4



№5

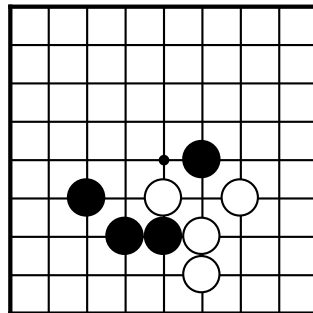


№6

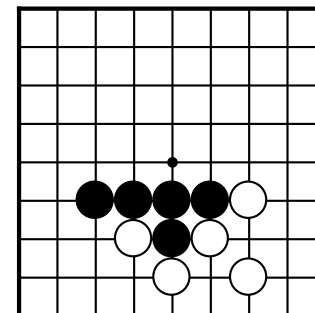
Тема №10. Кири (разрезание)

Ход чёрных. Какой ход разделяет белых?

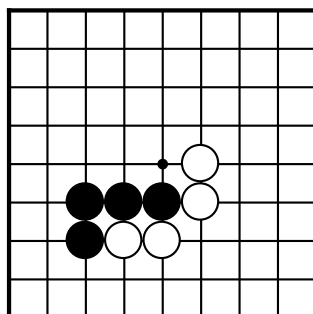
Разрезания, как и соединения, бывают прямыми и не прямыми.



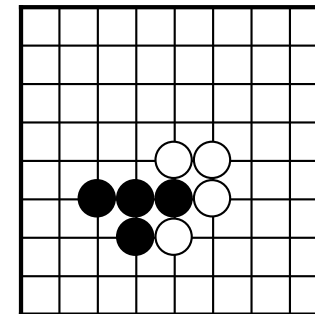
№7



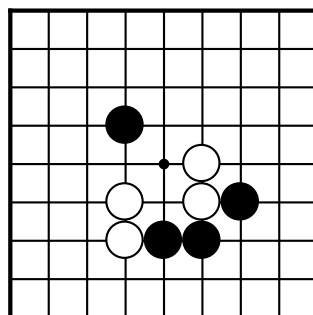
№8



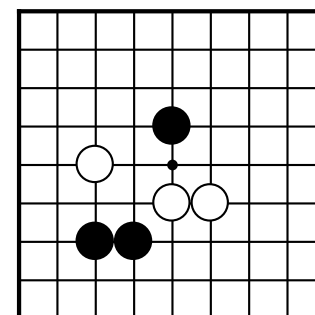
№9



№10



№11

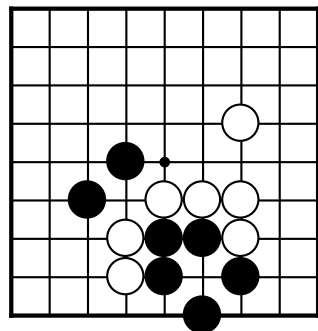


№12

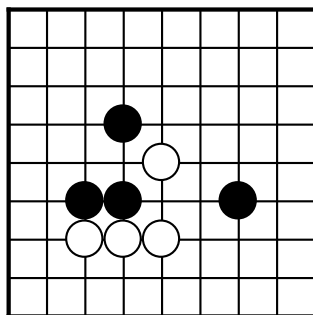
Тема №10. Кири (разрезание)

Ход чёрных. Какой ход разделяет белых?

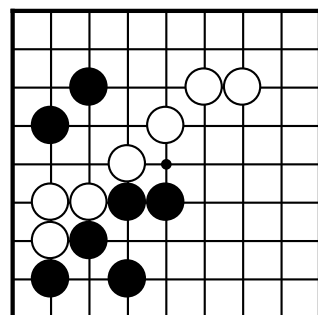
Разрезания, как и соединения, бывают прямыми и не прямыми.



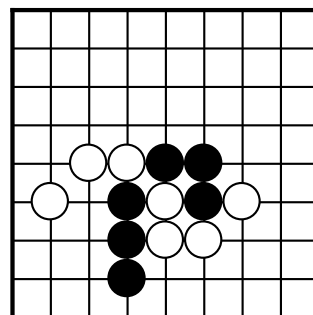
№13



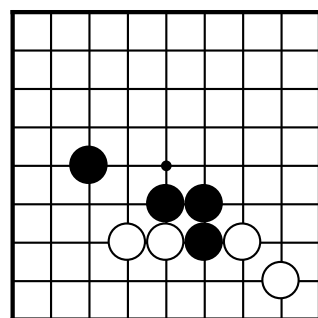
№14



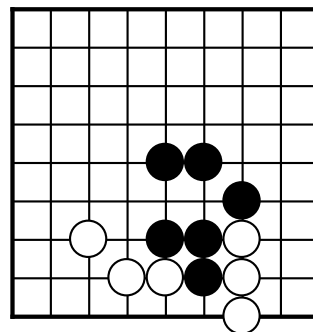
№15



№16



№17

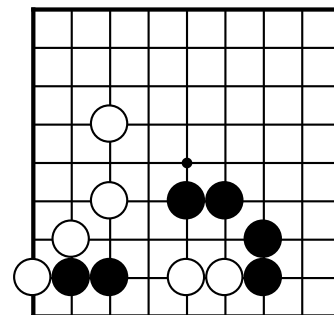


№18

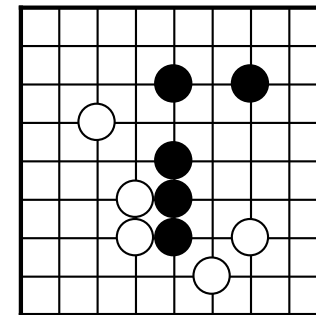
Тема №10. Кири (разрезание)

Ход чёрных. Какой ход разделяет белых?

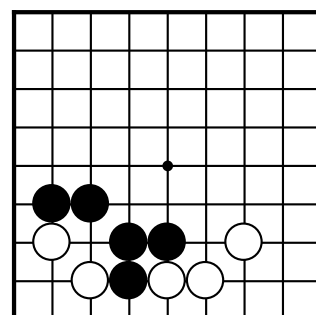
Разрезания, как и соединения, бывают прямыми и не прямыми.



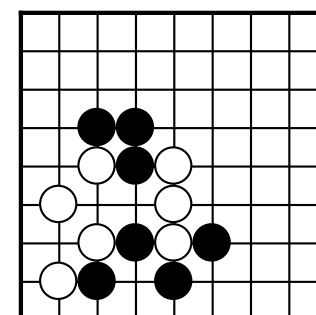
№19



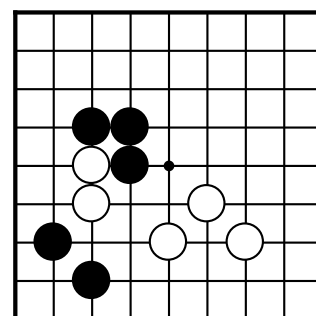
№20



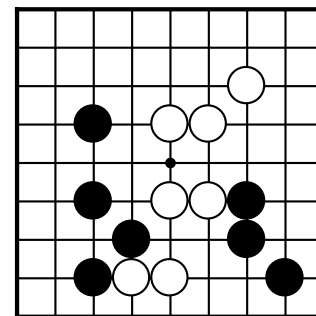
№21



№22



№23

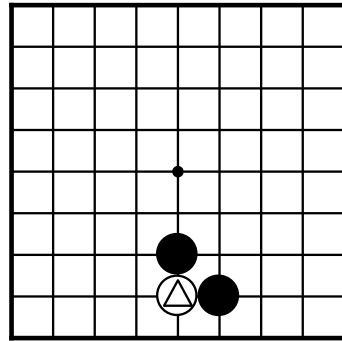
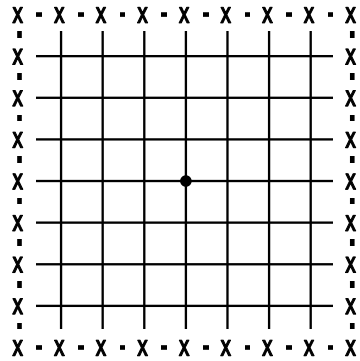


№24

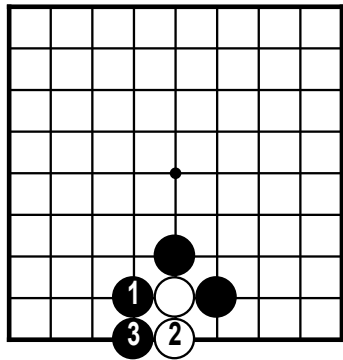
Тема №11. Агари.

§.1. Прижать противника к краю доски.

Чем ближе камень к краю доски, тем меньше у него свободы для маневра. Поэтому противника нужно прижимать к первой линии, ограничивая выбор вариантов.

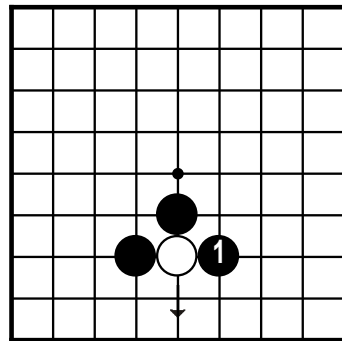


Д.1. Первая линия – «линия смерти». Камни на первой линии легко захватываются.



Д.3. Нужно атаковать сверху, прижимая белых к первой линии. Если белые удлинятся, то после ч.3 видно, что белые потеряли свои камни.

Д.2. С какой стороны нападать на отмеченный камень белых?

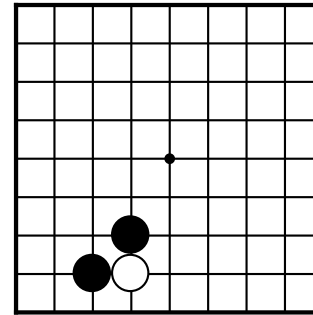


Д.4. То же самое можно сказать о белом камне на третьей линии. Игря 1, чёрные предлагают белым двигаться к краю доски (в направлении стрелки).

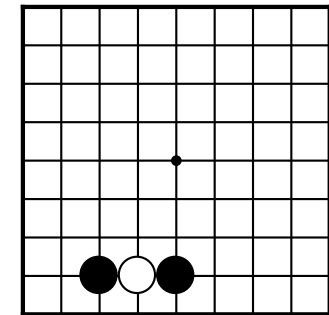
Тема №11. Агари.

§.1. Прижать противника к краю доски.

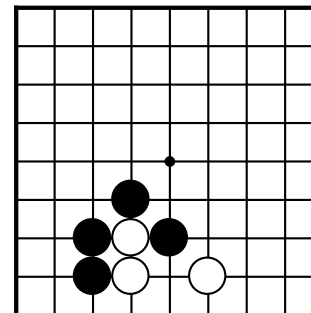
Ход чёрных. Как атаковать белые камни?



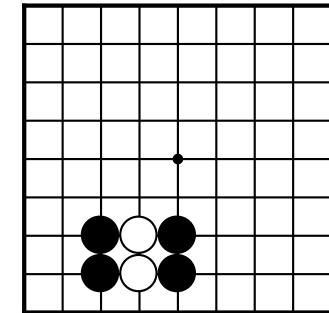
№1



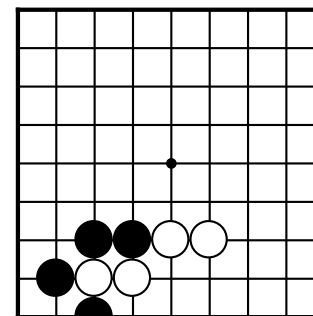
№2



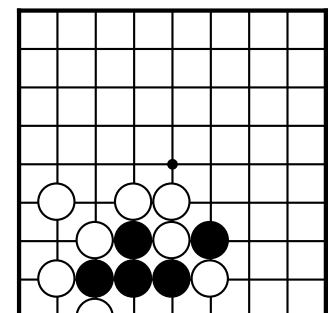
№3



№4



№5

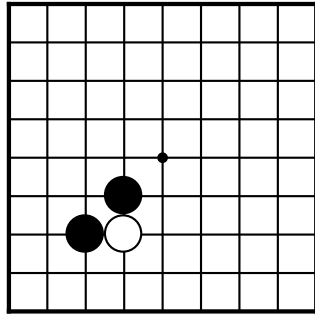


№6

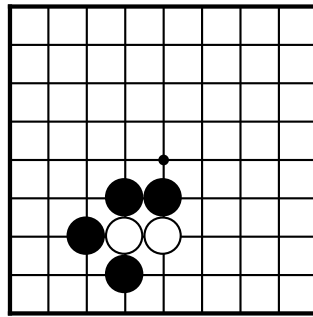
Тема №11. Агари.

§.1. Прижать противника к краю доски.

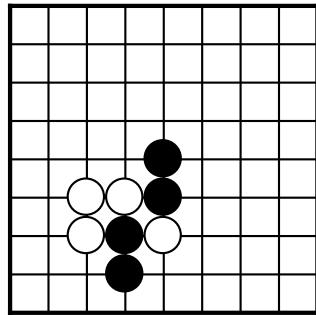
Ход чёрных. Как атаковать белые камни?



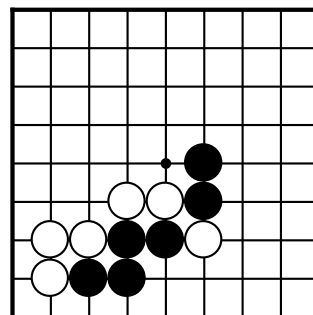
№7



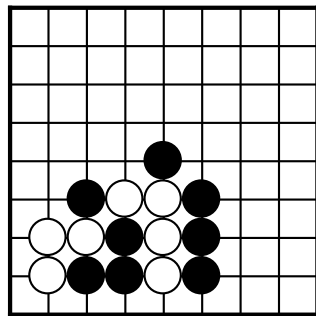
№8



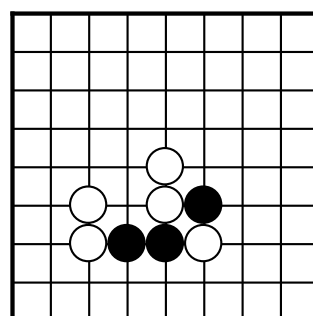
№9



№10



№11

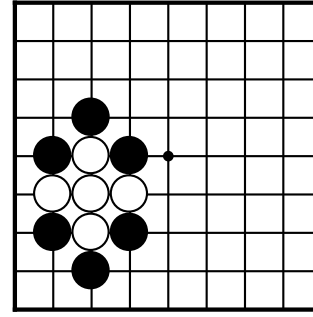


№12

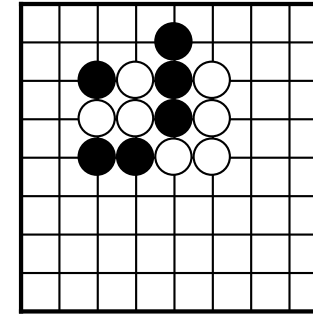
Тема №11. Агари.

§.1. Прижать противника к краю доски.

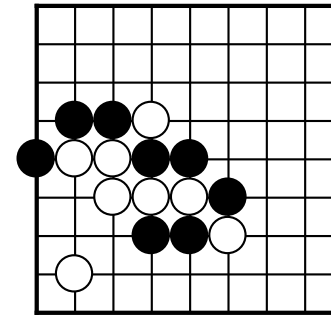
Ход чёрных. Как атаковать белые камни?



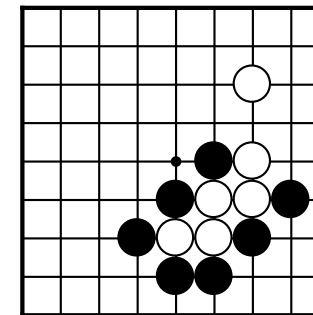
№13



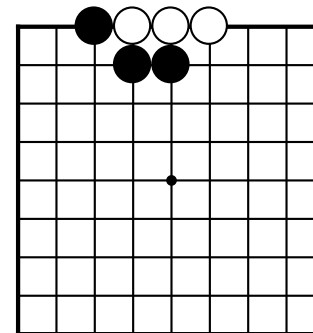
№14



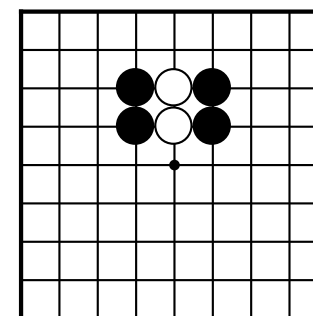
№15



№16



№17

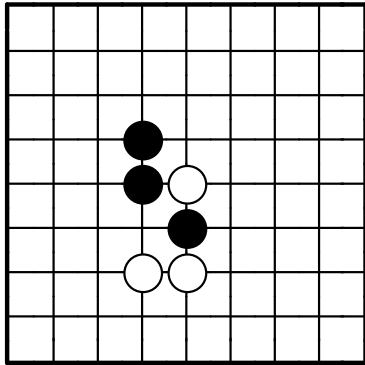


№18

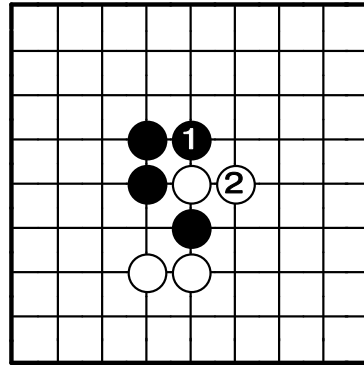
Тема №11. Агари.

§.2. Прижать противника к своим сильным камням.

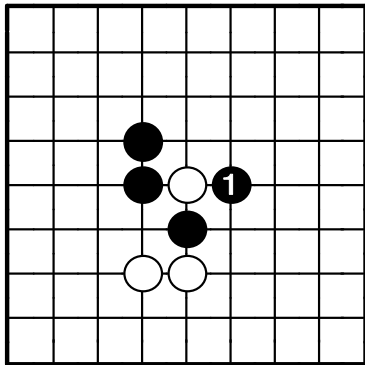
Если до края доски далеко, то противника нужно направлять в сторону своей силы.



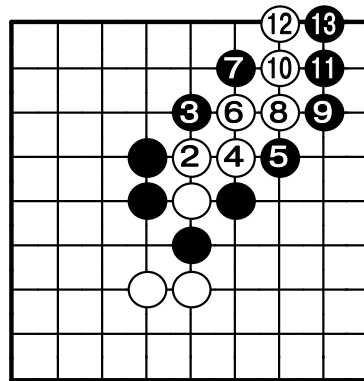
Д.1. Как атаковать белый камень?



Д.2. Если играть атэ 1, то белые удлинятся и их поймать будет трудно.



Д.3. Нужно прижать белых к своим камням.

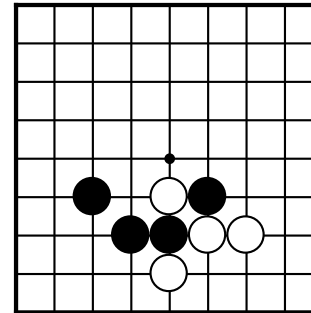


Д.4. Если белые побегут, то при правильной игре чёрных, белые потеряют много камней.

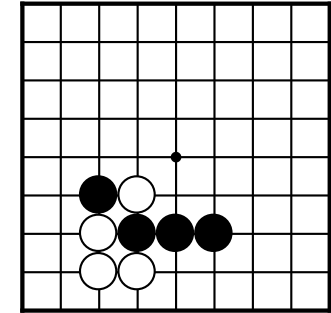
Тема №11. Агари.

§.2. Прижать противника к своим сильным камням.

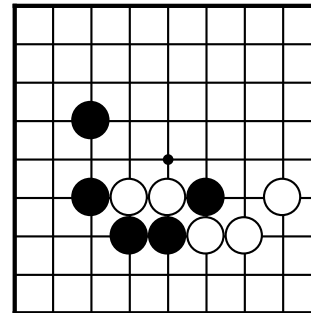
Ход чёрных. Как атаковать белые камни?



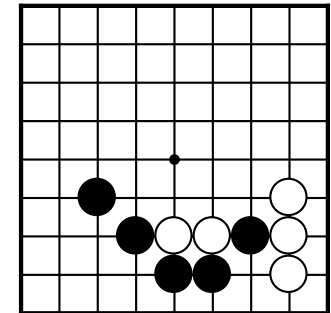
№1



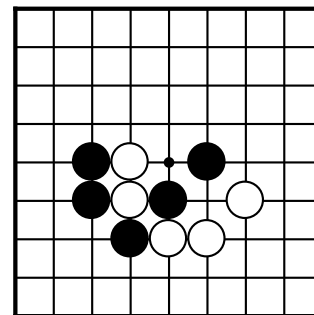
№2



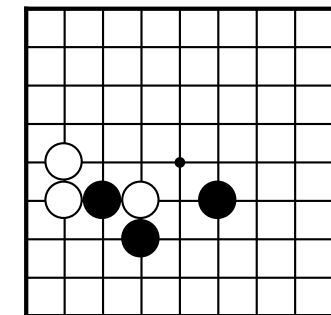
№3



№4



№5

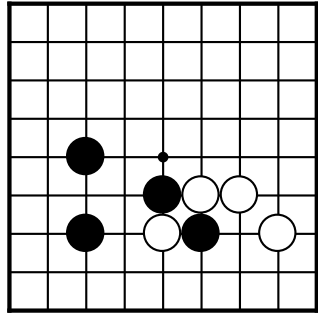


№6

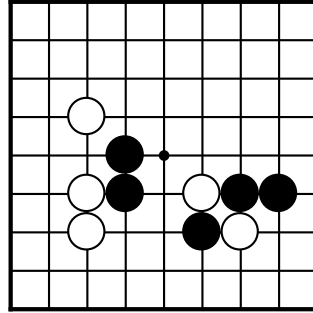
Тема №11. Агари.

§.2. Прижать противника к своим сильным камням.

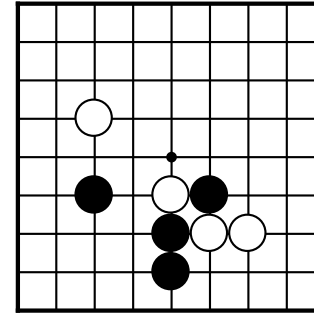
Ход чёрных. Как атаковать белые камни?



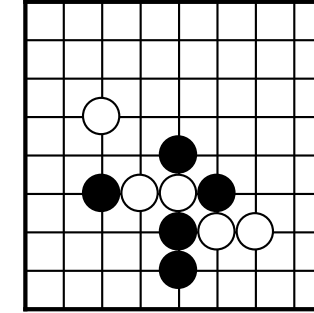
№7



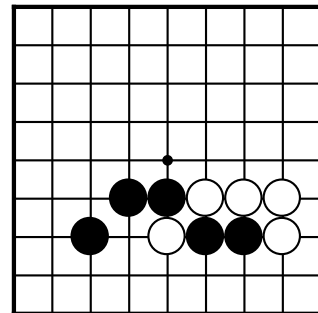
№8



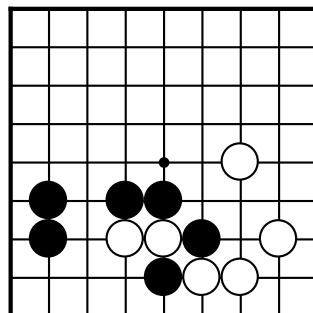
№13



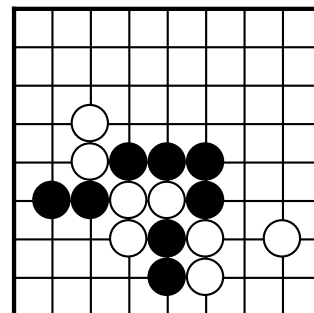
№14



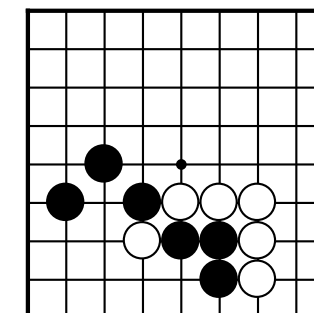
№9



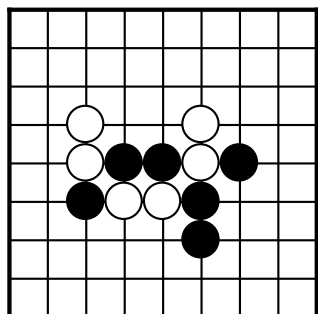
№10



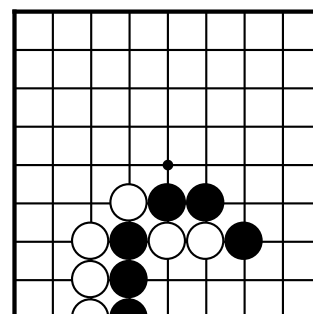
№15



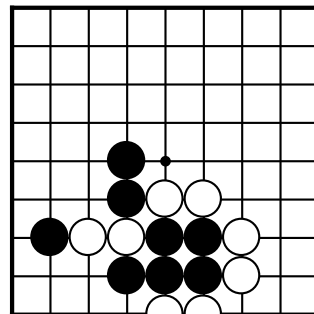
№16



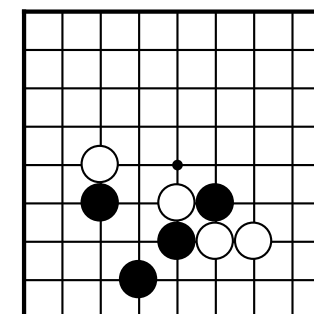
№11



№12



№17



№18

Тема №11. Агари.

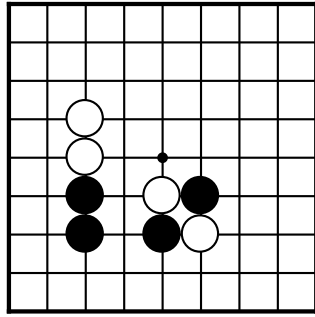
§.2. Прижать противника к своим сильным камням.

Ход чёрных. Как атаковать белые камни?

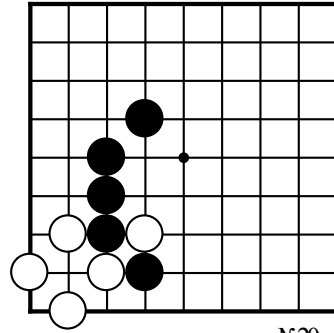
Тема №11. Агари.

§.2. Прижать противника к своим сильным камням.

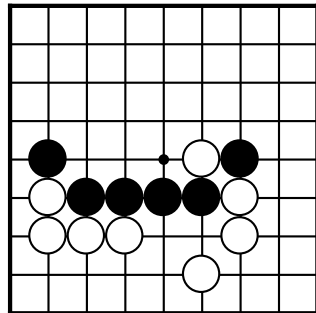
Ход чёрных. Как атаковать белые камни?



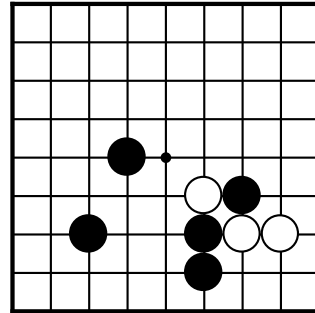
№19



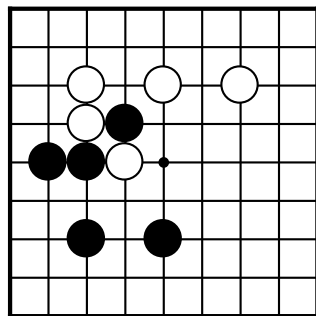
№20



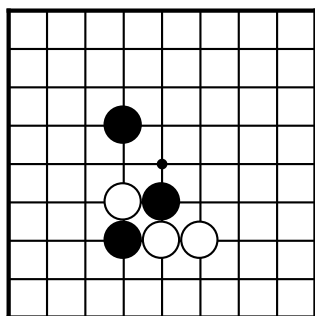
№21



№22



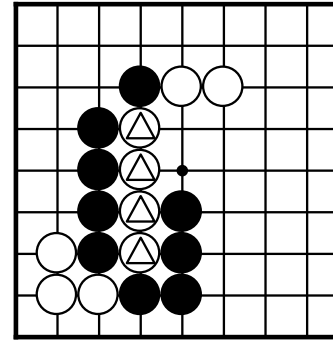
№23



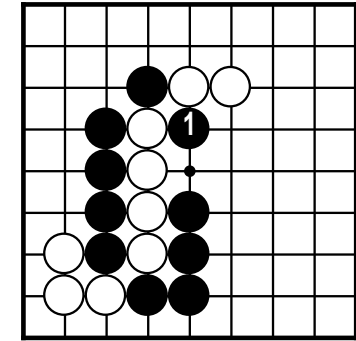
№24

Тема №11. Агари.

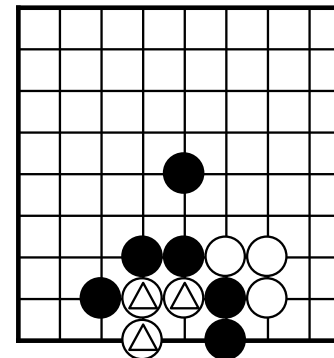
§.3. Агари + кири (нападение + разрезание).



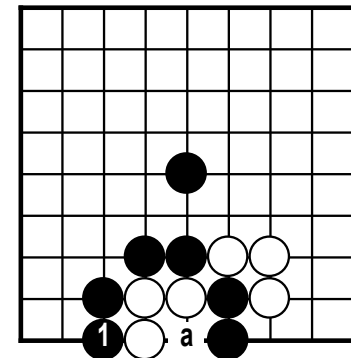
Д.1. Как атаковать отмеченные камни белых?



Д.2. Разрезание ч.1 – лучший ход. Четыре белых камня не смогут убежать.



Д.3. Три отмеченных камня белых уже отрезаны. Как чёрным продолжать атаку?



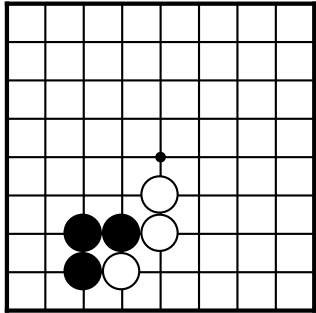
Д.4. Агари ч.1 – правильный ход. Если вместо 1 чёрные сыграют в «а», то потеряют свои камни. Убедитесь самостоятельно.

Не торопитесь, не делайте необдуманных ходов! Иначе все ваши усилия станут напрасны.

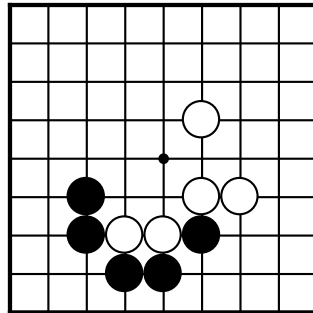
Тема №11. Атари.

§.3. Атари + кири (нападение + разрезание).

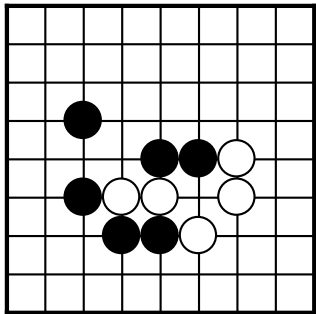
Ход чёрных. Как атаковать белые камни?



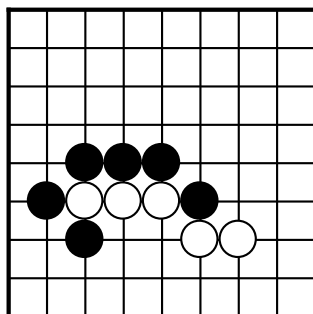
№1



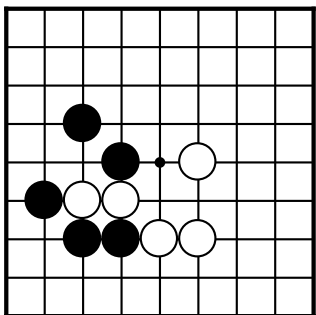
№2



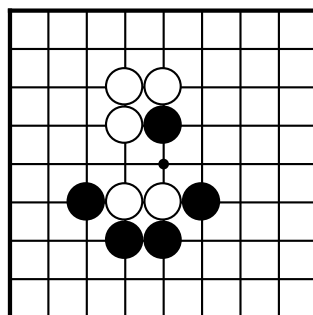
№3



№4



№5

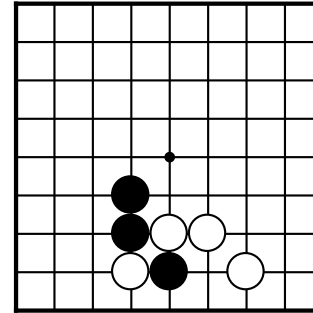


№6

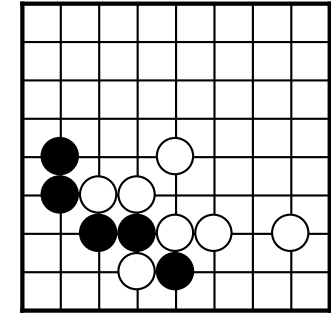
Тема №11. Атари.

§.3. Атари + кири (нападение + разрезание).

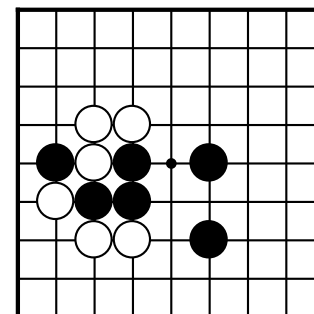
Ход чёрных. Как атаковать белые камни?



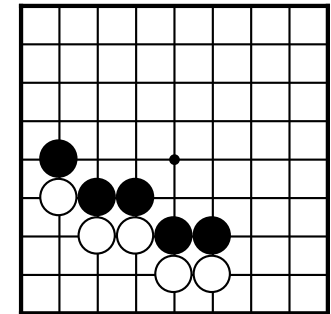
№7



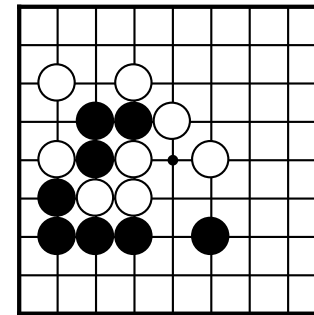
№8



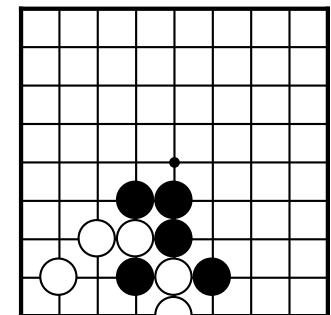
№9



№10



№11

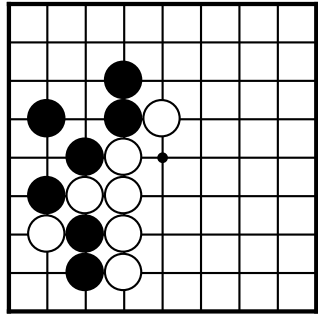


№12

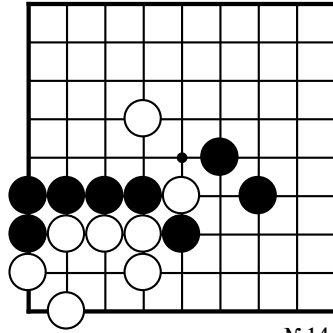
Тема №11. Агари.

§.3. Агари + кири (нападение + разрезание).

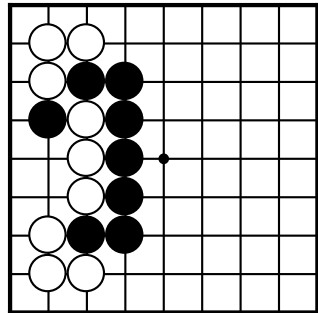
Ход чёрных. Как атаковать белые камни?



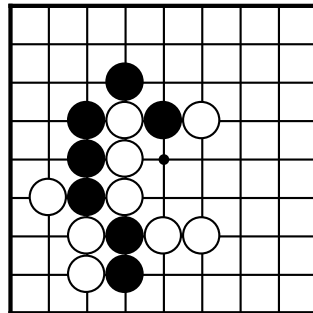
№13



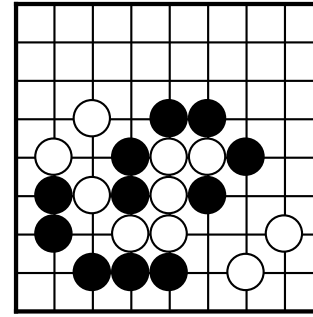
№14



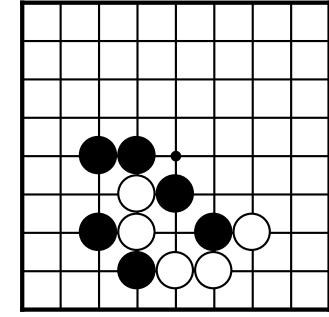
№15



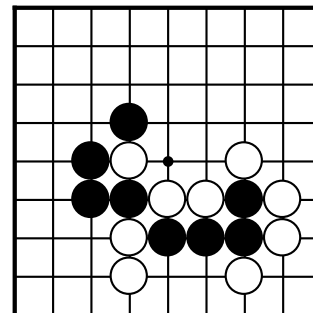
№16



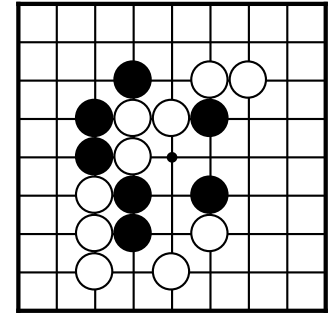
№19



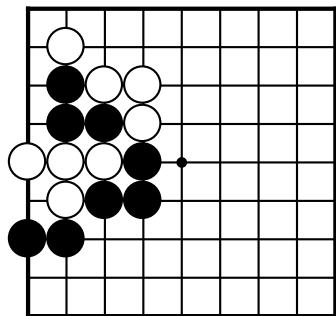
№20



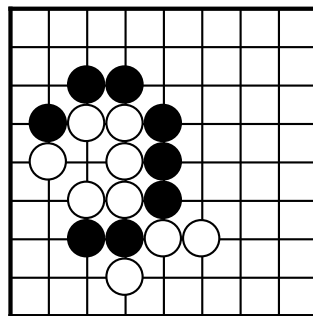
№21



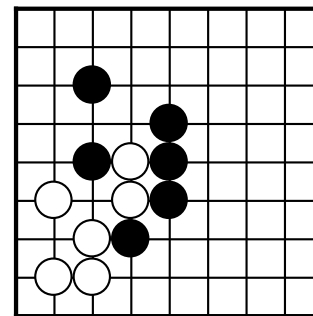
№22



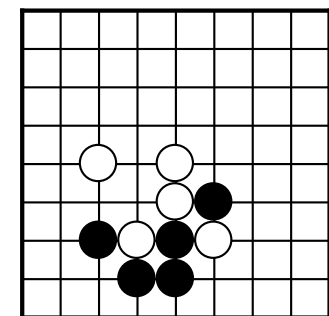
№17



№18



№23



№24

Тема №11. Агари.

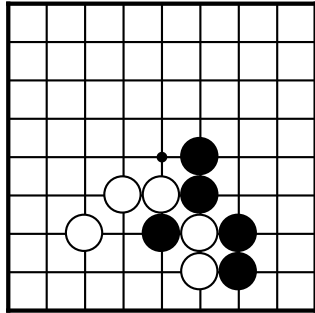
§.3. Агари + кири (нападение + разрезание).

Ход чёрных. Как атаковать белые камни?

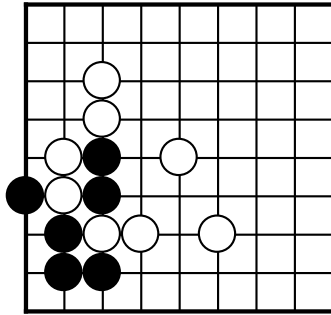
Тема №11. Атари.

§.3. Атари + кири (нападение + разрезание).

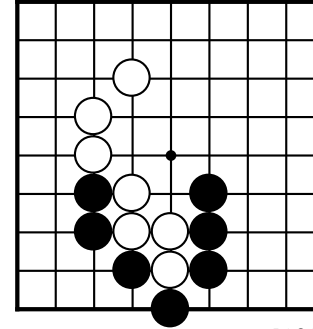
Ход чёрных. Как атаковать белые камни?



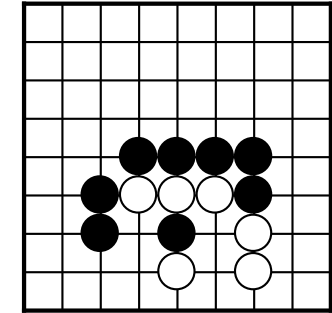
№25



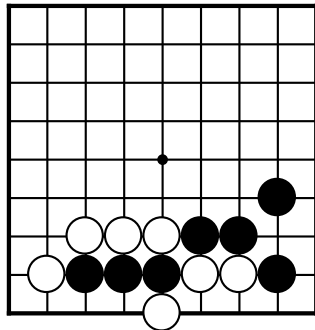
№26



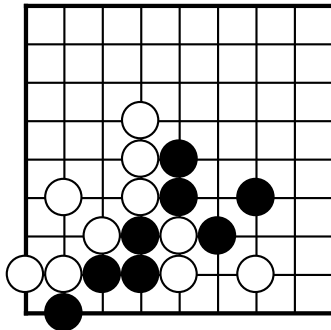
№31



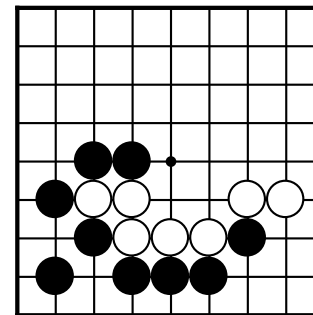
№32



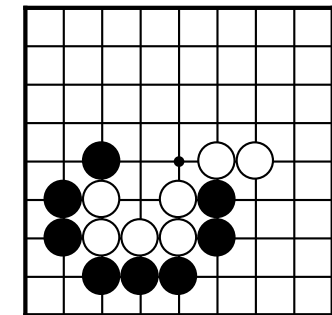
№27



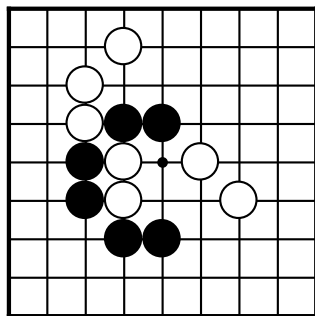
№28



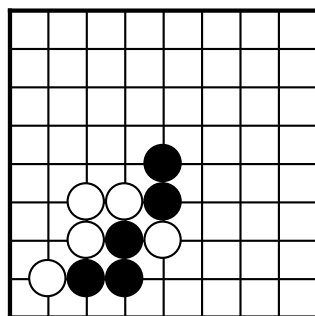
№33



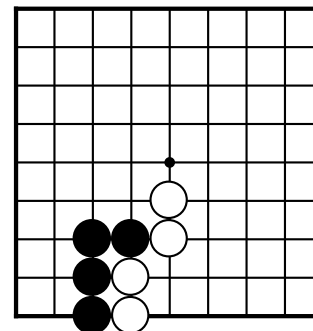
№34



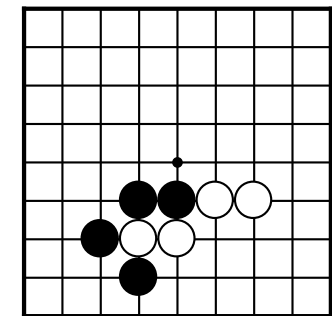
№29



№30



№35



№36

Тема №11. Атари.

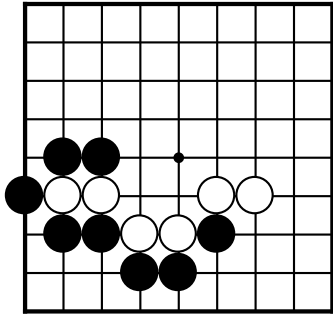
§.3. Атари + кири (нападение + разрезание).

Ход чёрных. Как атаковать белые камни?

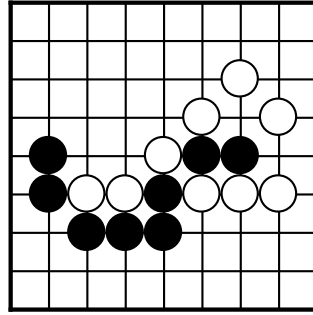
Тема №11. Атари.

§.3. Атари + кири (нападение + разрезание).

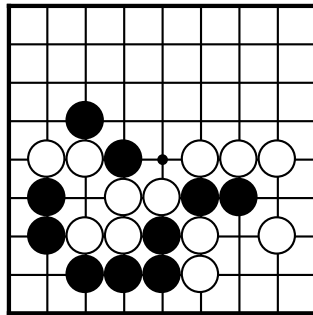
Ход чёрных. Как атаковать белые камни?



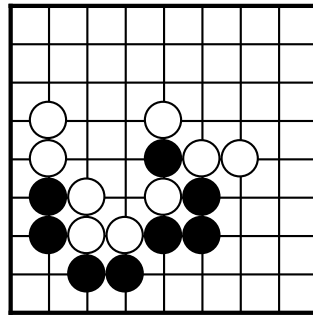
№37



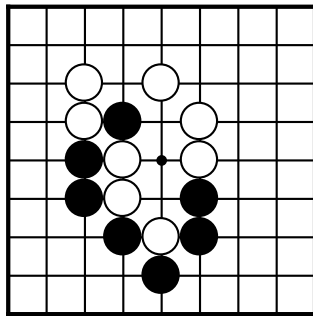
№38



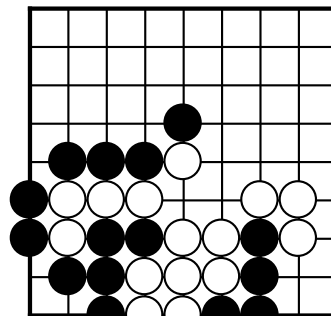
№39



№40



№41

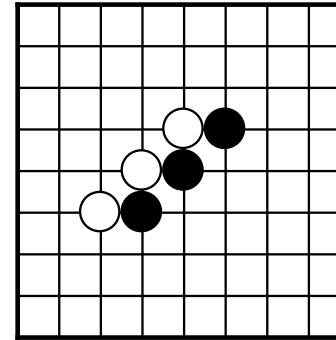


№42

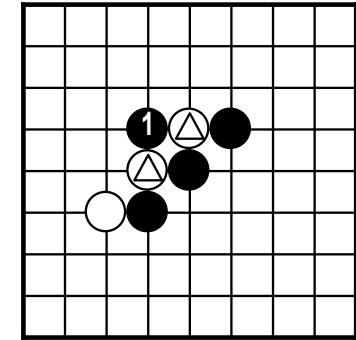
Тема №11. Атари.

§.4. Двойное атари.

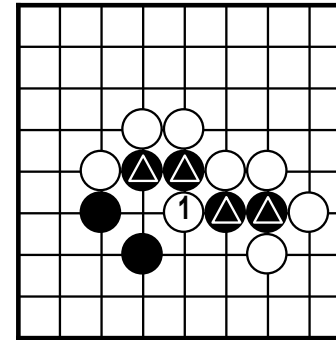
Один из самых простых и эффективных приёмов захвата камней.



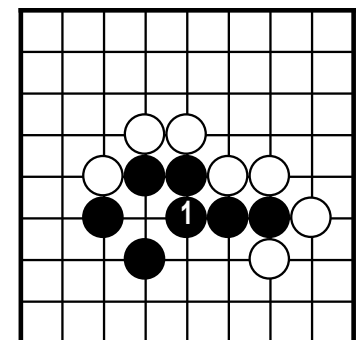
Д.1. Как атаковать белых?



Д.2. Ходом 1 чёрные нападают на два отмеченных камня белых.



Д.3. В этой позиции ходом 1 белые нападают одновременно на две отмеченные группы чёрных.



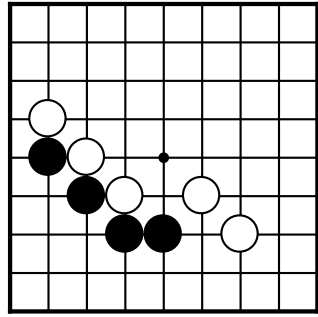
Д.4. Если бы в позиции на Д.3 был ход чёрных, то самый простой способ защиты – соединиться.

Запомните пословицу: «Лучший ход противника – твой лучший ход»!

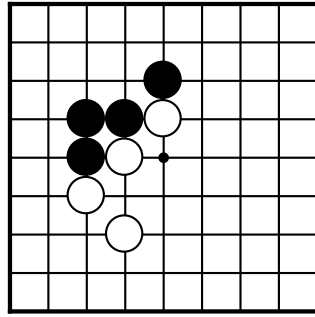
Тема №11. Атари.

§.4. Двойное атари.

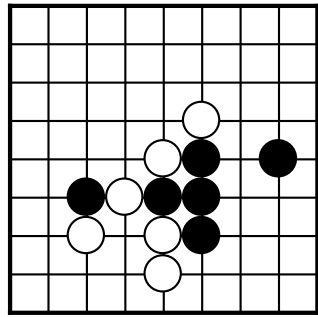
Ход чёрных. Как атаковать белые камни?



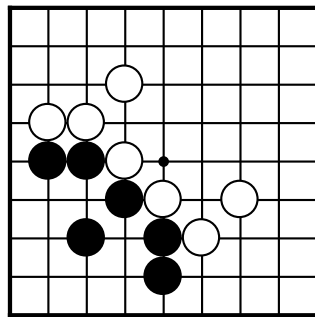
№1



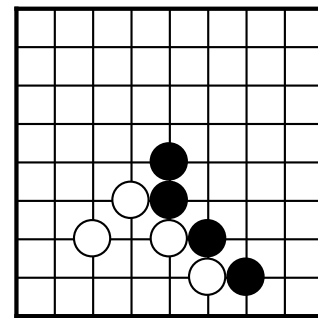
№2



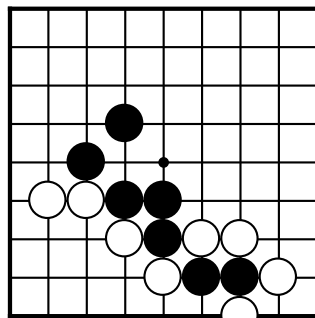
№3



№4



№5

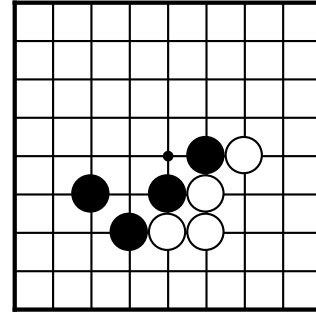


№6

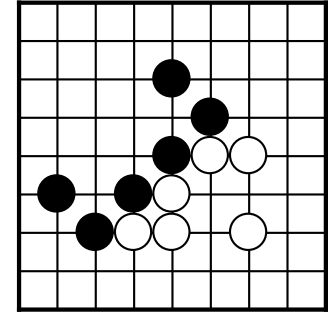
Тема №11. Атари.

§.4. Двойное атари.

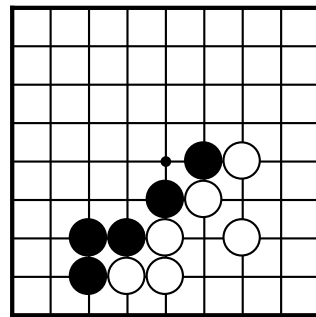
Ход чёрных. Как защититься от двойного атари?



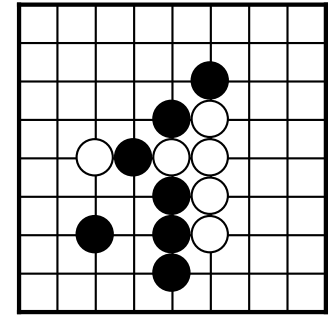
№7



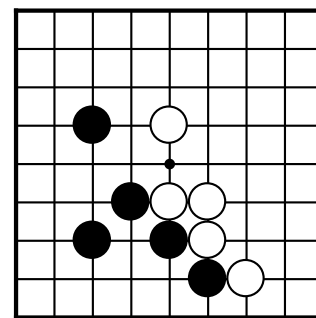
№8



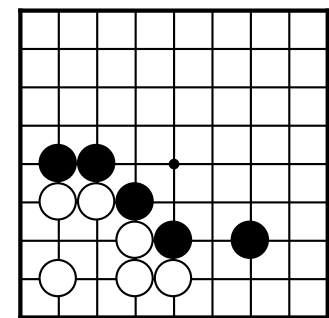
№9



№10



№11

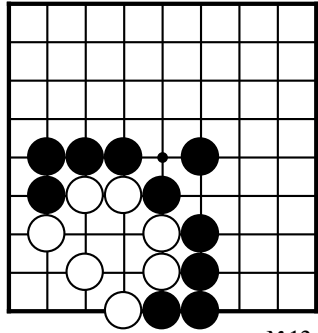


№12

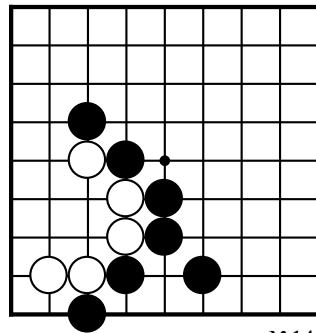
Тема №11. Атари.

§.4. Двойное атари.

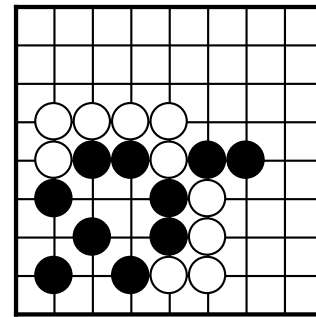
Ход чёрных. Как атаковать белые камни?



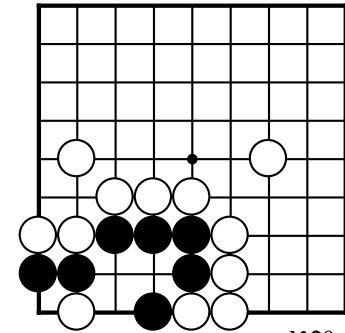
№13



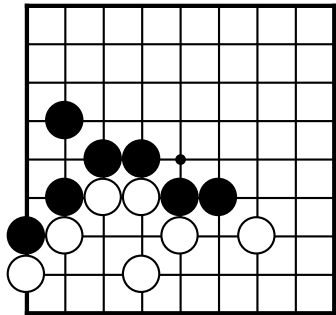
№14



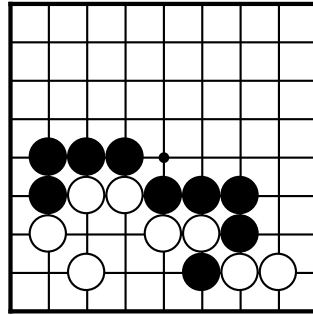
№19



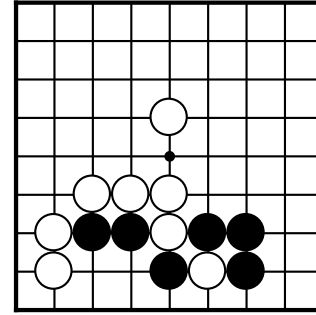
№20



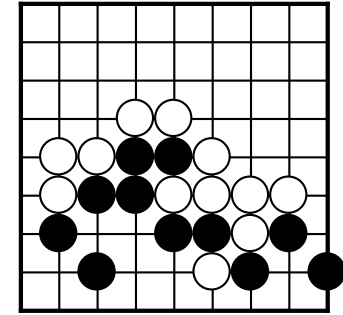
№15



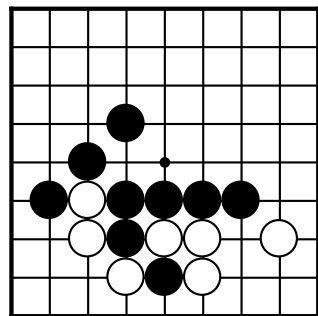
№16



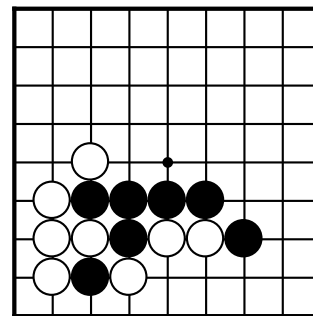
№21



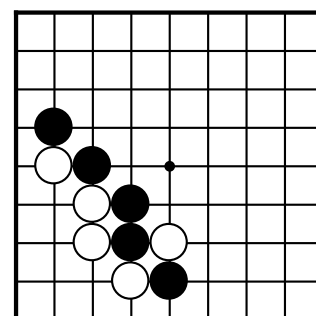
№22



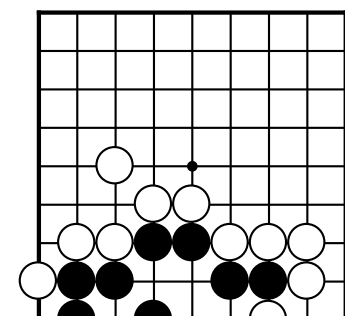
№17



№18



№23



№24

Тема №11. Атари.

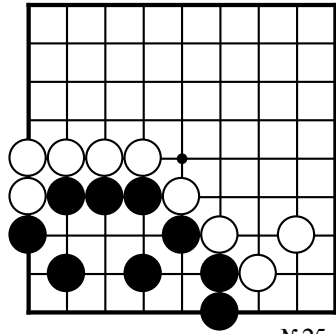
§.4. Двойное атари.

Ход чёрных. Как защититься от двойного атари?

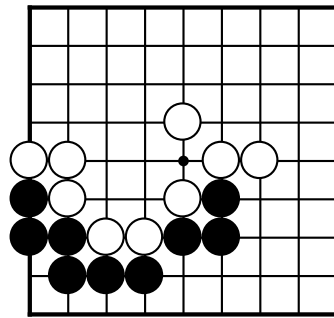
Тема №11. Атари.

§.4. Двойное атари.

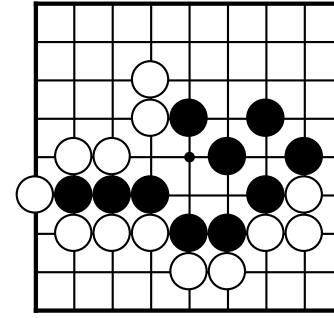
Ход чёрных. Как атаковать белые камни?



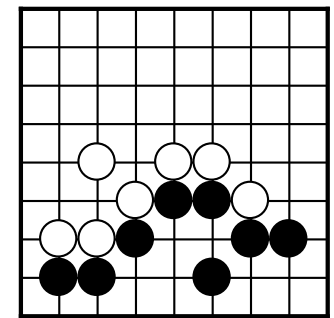
№25



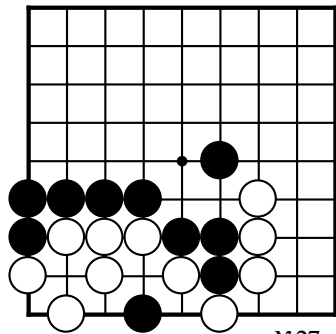
№26



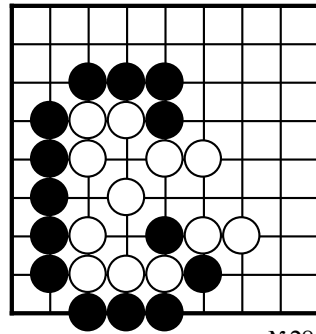
№31



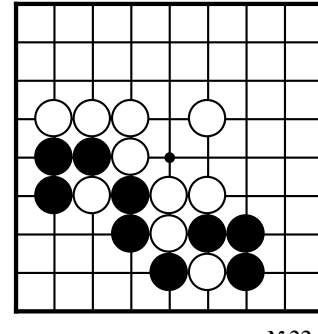
№32



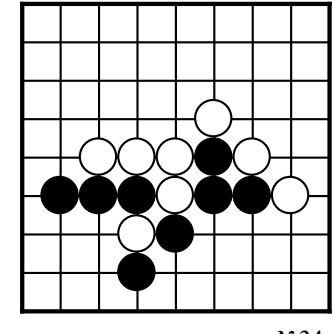
№27



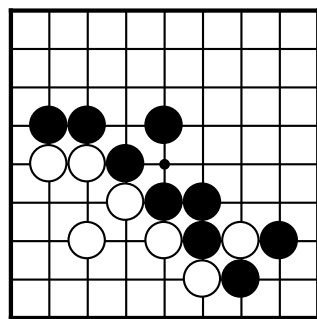
№28



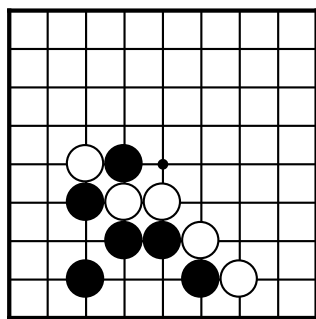
№33



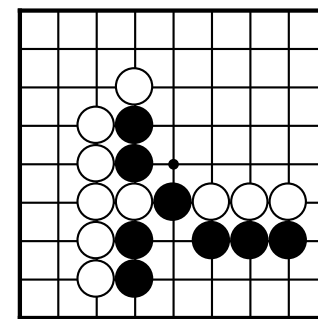
№34



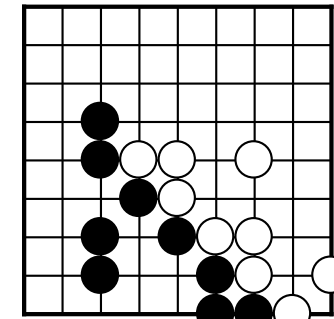
№29



№30



№35

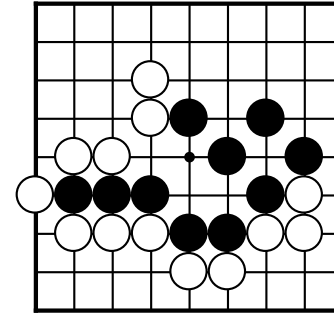


№36

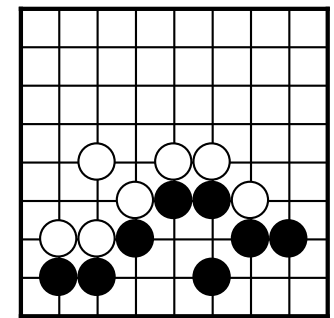
Тема №11. Атари.

§.4. Двойное атари.

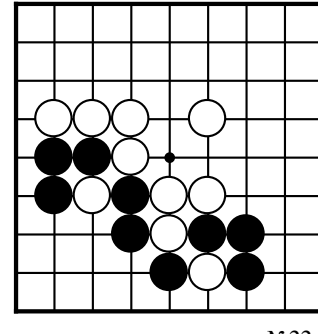
Ход чёрных. Как защититься от двойного атари?



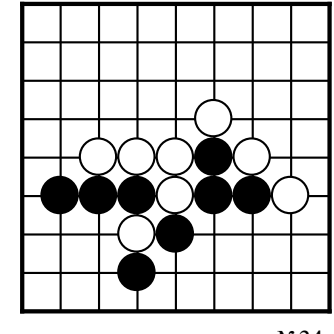
№31



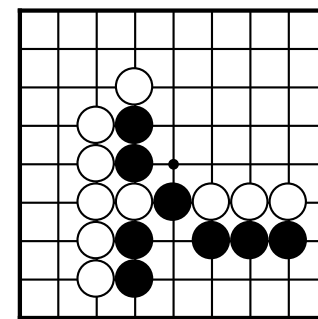
№32



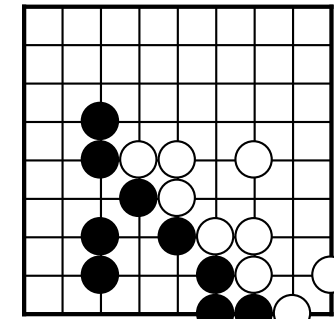
№33



№34



№35

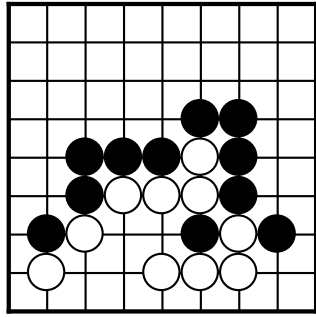


№36

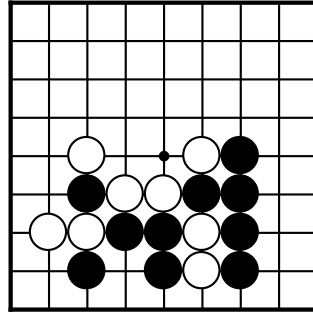
Тема №11. Атари.

§.4. Двойное атари.

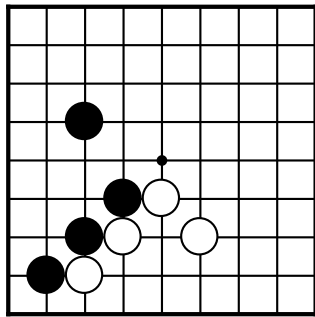
Ход чёрных. Как атаковать белые камни?



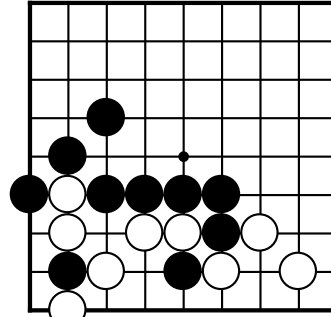
№37



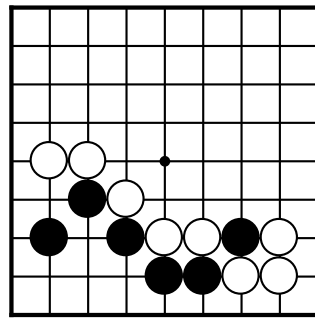
№38



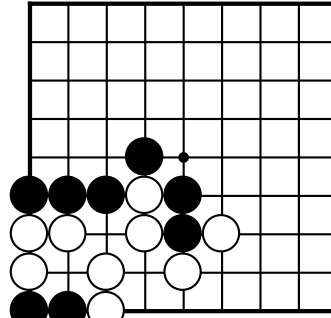
№38



№40



№41

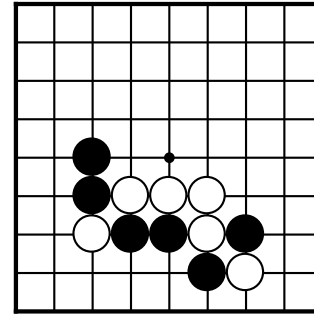


№42

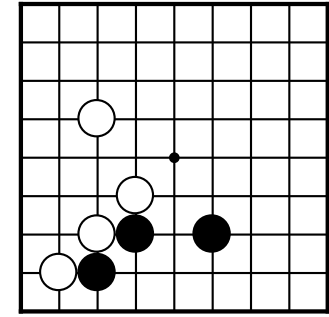
Тема №11. Атари.

§.11. Двойное атари.

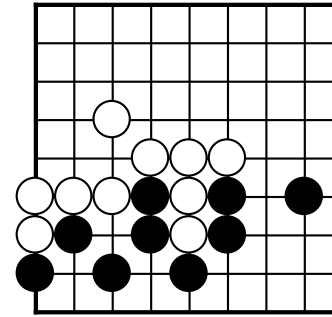
Ход чёрных. Как защититься от двойного атари?



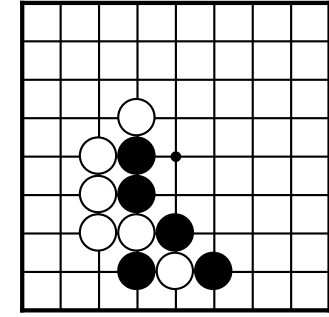
№43



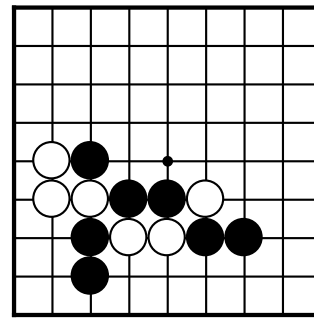
№44



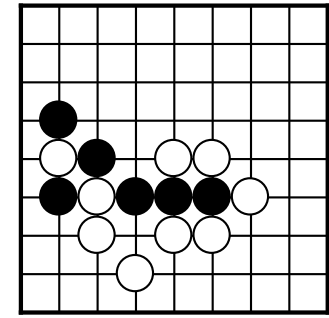
№45



№46



№47

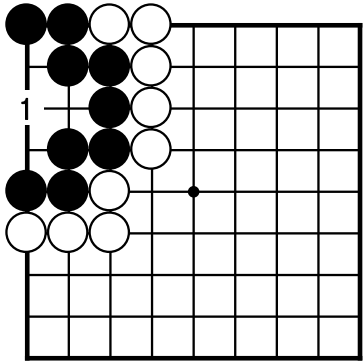


№48

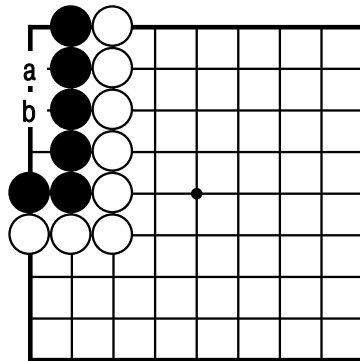
Тема №12. Большие и маленькие глаза.

§.1. Жизненный пункт.

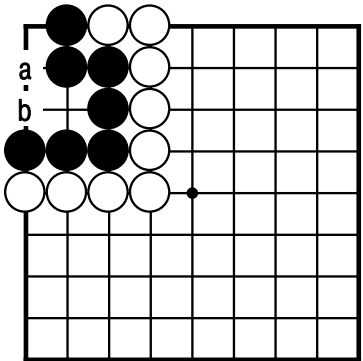
Повторите Тему №6.



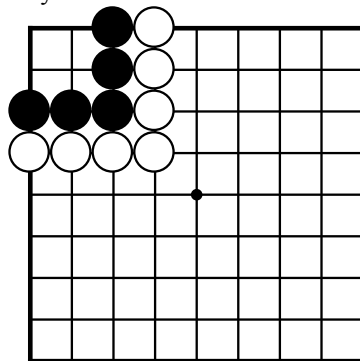
Д.1. Внутри чёрной группы – форма «пирамидка». Эта форма живёт, если чёрные сыграют в 1. Если белые первыми сыграют в 1, то чёрная группа останется с одним глазом и погибнет.



Д.2. Внутри чёрной группы четыре пункта в линию, что приносит четыре очка. Это – живая форма. Если белые сыграют в «а», то чёрные ответят в «b», и наоборот. Самим чёрным внутри своей группы играть не нужно.



Д.3. Внутри чёрной группы «изогнутая четвёрка». Это – живая форма. Если белые сыграют в «а», то чёрные ответят в «b», и наоборот. Самим чёрным внутри своей группы играть не нужно

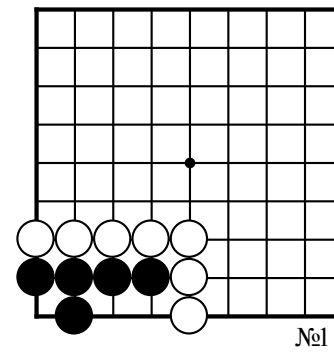


Д.4. Здесь у чёрных мёртвая форма «квадратик», два глаза за один ход чёрные не смогут построить.

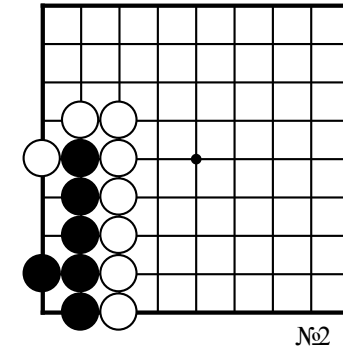
Тема №12. Большие и маленькие глаза.

§.1. Жизненный пункт.

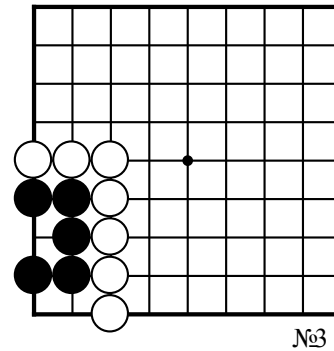
Ход чёрных. Постройте живую группу.



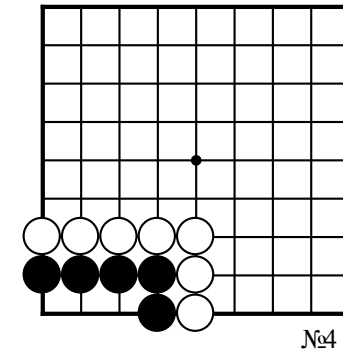
№1



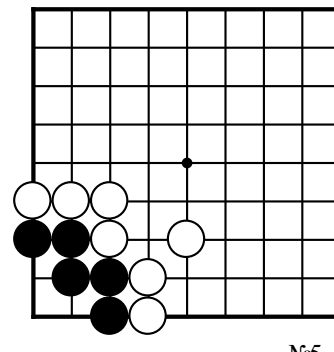
№2



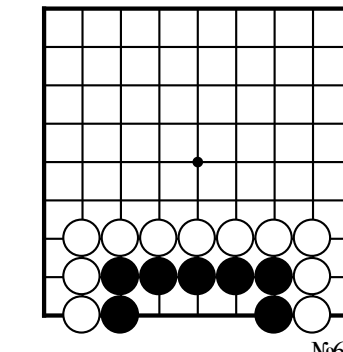
№3



№4



№5

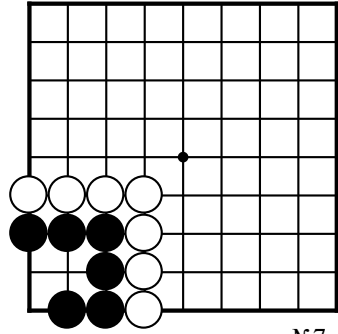


№6

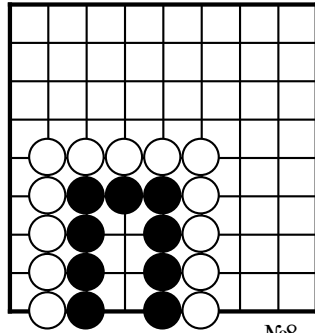
Тема №12. Большие и маленькие глаза.

§.1. Жизненный пункт.

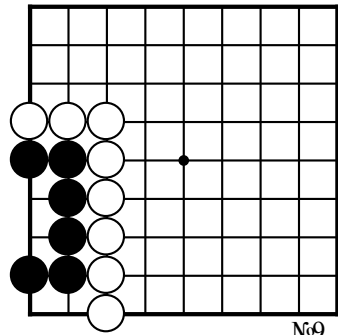
Ход чёрных. Постройте живую группу.



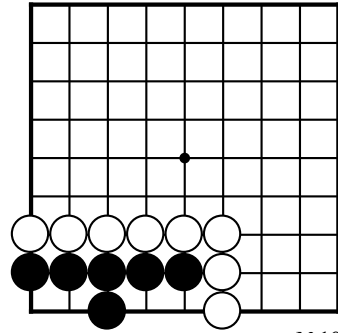
№7



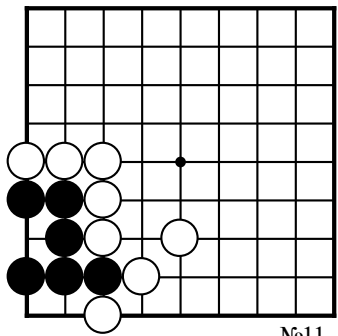
№8



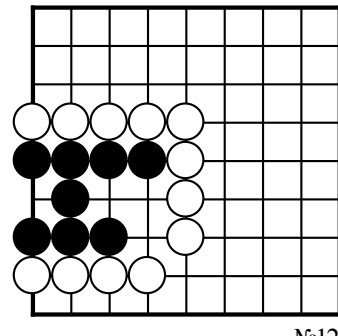
№9



№10



№11

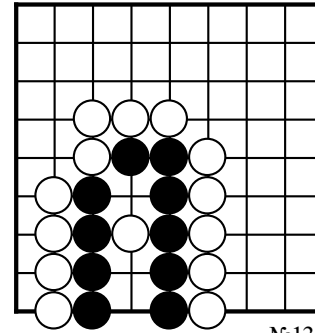


№12

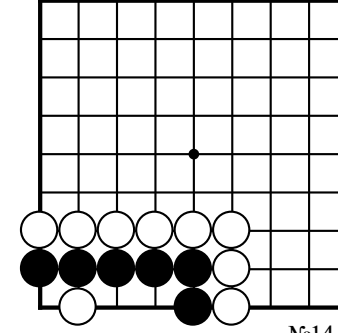
Тема №12. Большие и маленькие глаза.

§.1. Жизненный пункт.

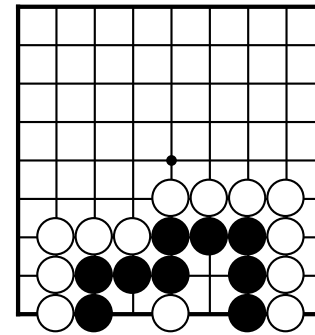
Ход чёрных. Постройте живую группу.



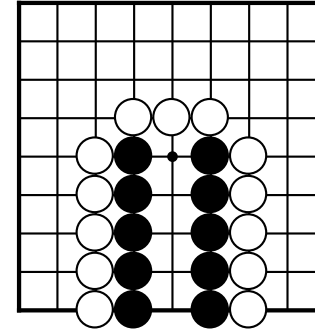
№13



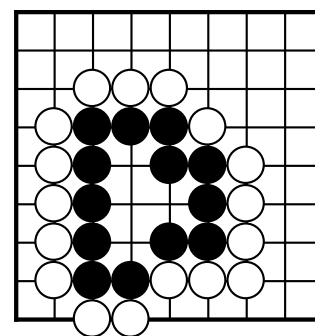
№14



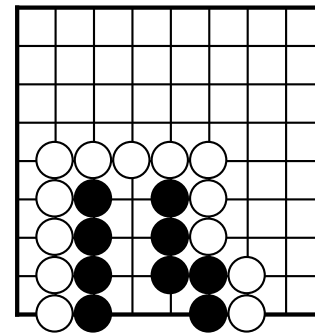
№15



№16



№17

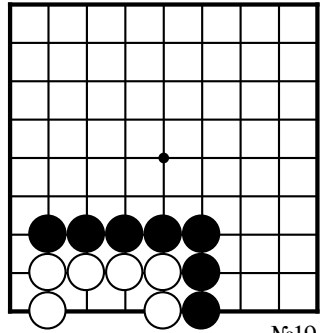


№18

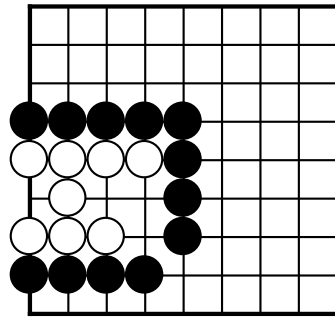
Тема №12. Большие и маленькие глаза.

§.1. Жизненный пункт.

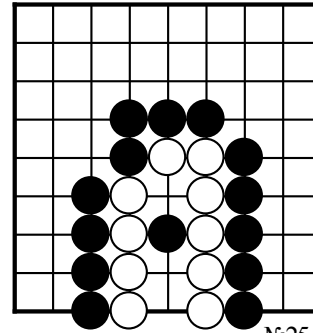
Ход чёрных. Не дайте белым построить живую группу.



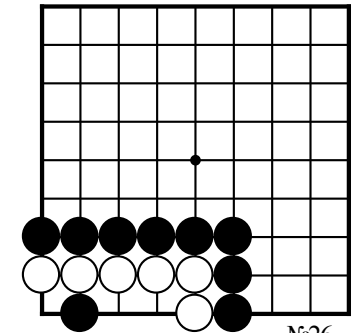
№19



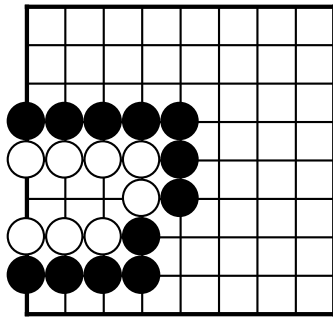
№20



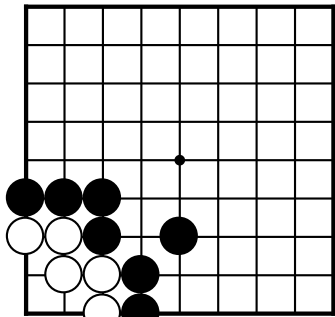
№25



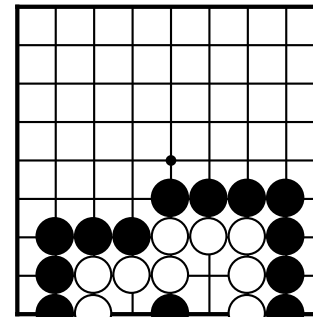
№26



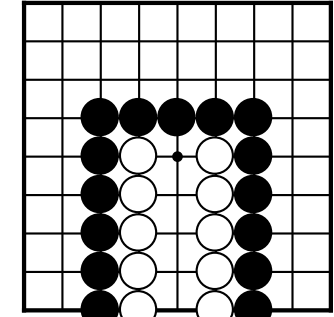
№21



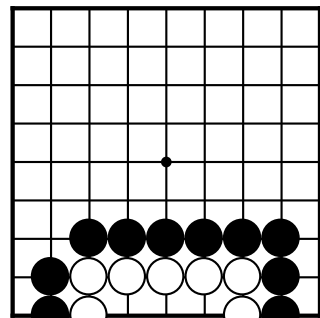
№22



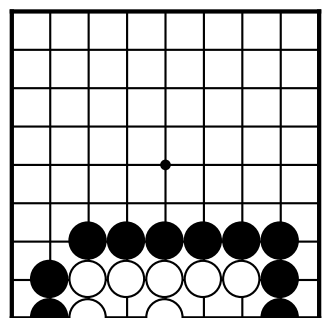
№27



№28



№23

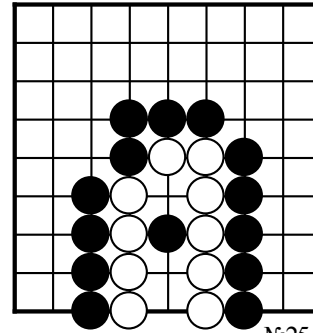


№24

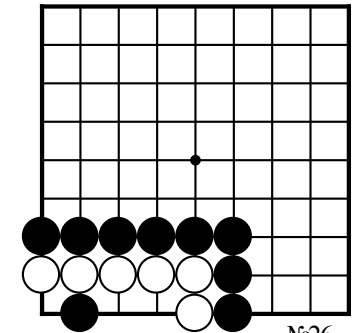
Тема №12. Большие и маленькие глаза.

§.1. Жизненный пункт.

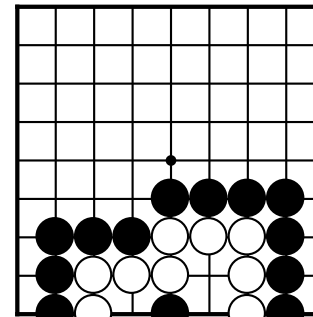
Ход чёрных. Не дайте белым построить живую группу.



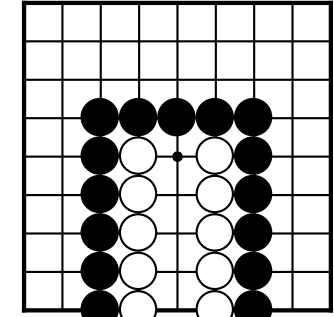
№25



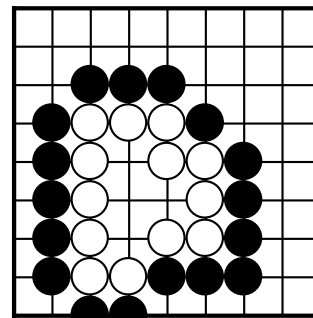
№26



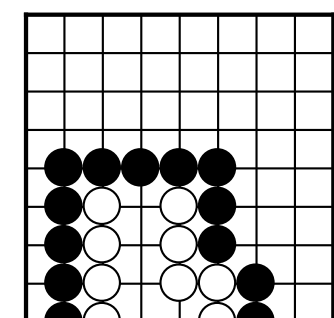
№27



№28

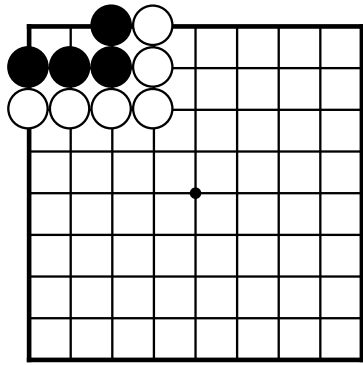


№29

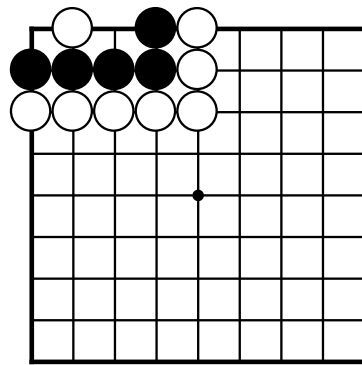


№30

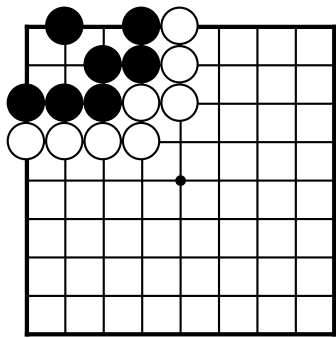
Тема №12. Большие и маленькие глаза.
§.2. Статус группы.



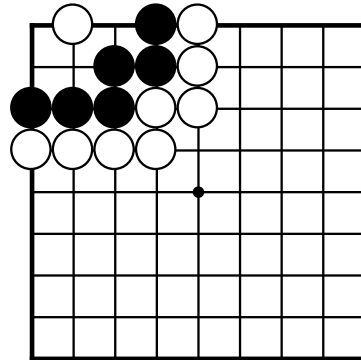
Д.1. Внутри чёрной группы два пункта, которые никак не разделить на два глаза. Такая группа мертва и играть внутрь её не нужно.



Д.2. Внутри чёрной группы стоит белый камень, который не даёт построить два глаза чёрным. Такая группа мертва и играть внутрь её не нужно.

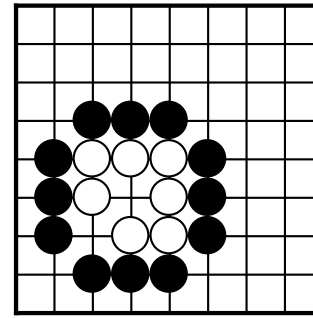


Д.3. У чёрной группы внутри один глаз состоит из одного пункта, второй – из трёх. Это живая группа. Чёрным не нужно добавлять камень.

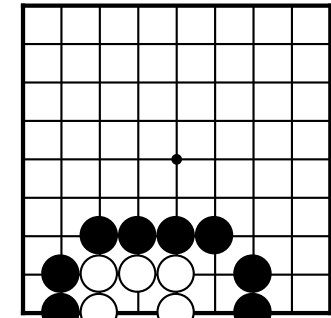


Д.4. Белый камень внутри чёрной группы не даёт построить два глаза. Форма «автомобильчик» в данном случае захвачена в плен.

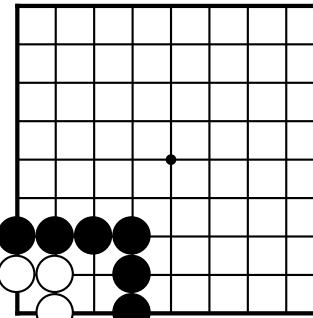
Тема №12. Большие и маленькие глаза.
§.2. Статус группы.
Определите статус белой группы. Живая или мёртвая?



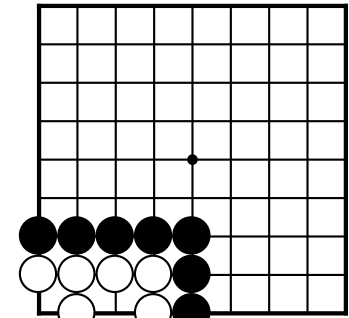
№1



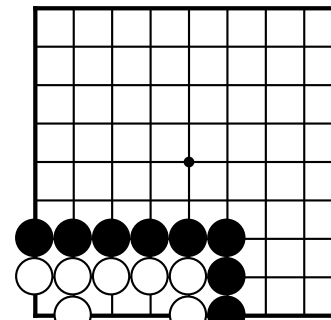
№2



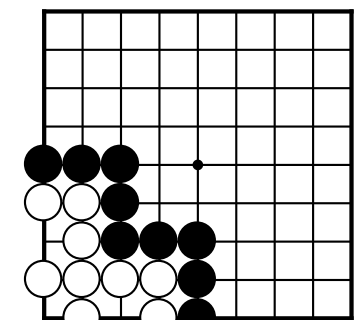
№3



№4



№5

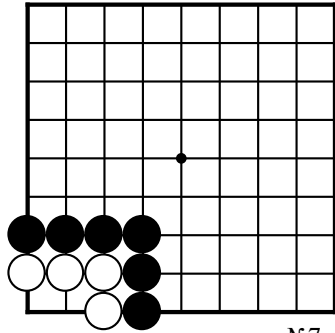


№6

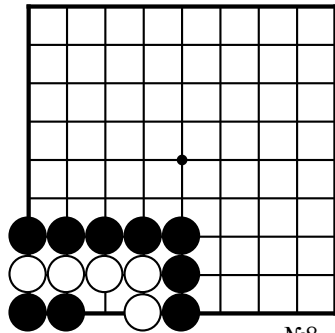
Тема №12. Большие и маленькие глаза.

§.2. Статус группы.

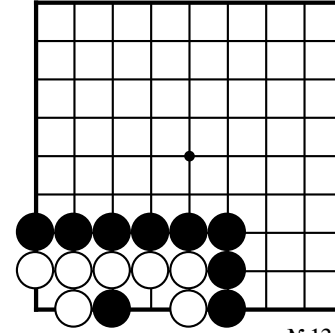
Определите статус белой группы. Живая или мёртвая?



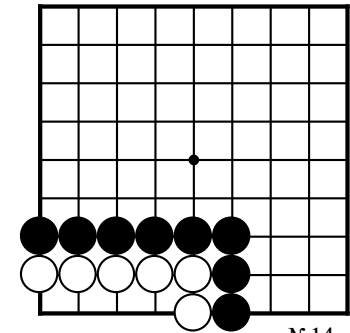
№7



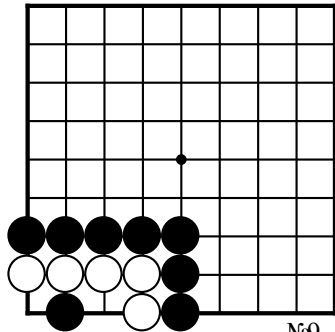
№8



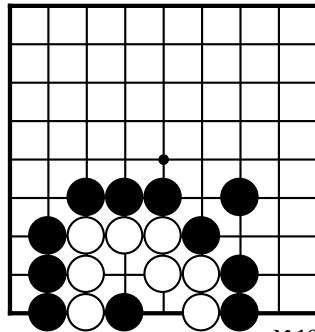
№13



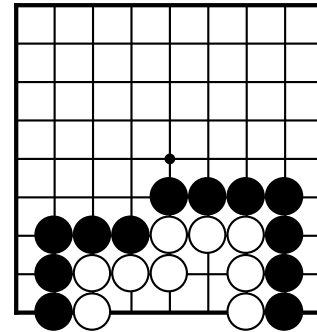
№14



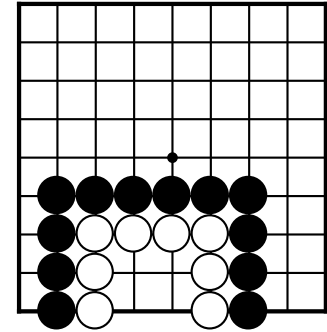
№9



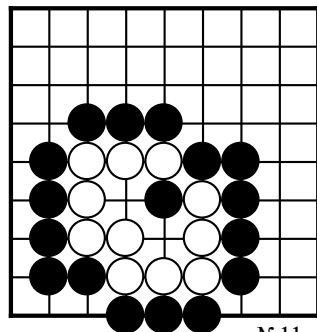
№10



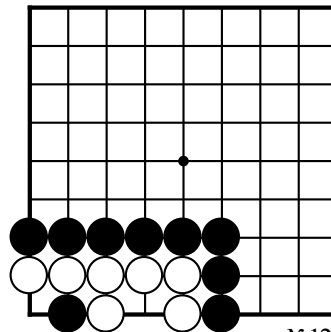
№15



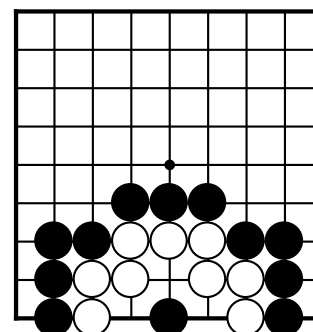
№16



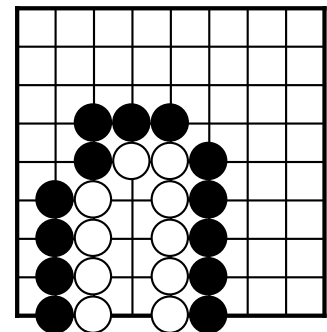
№11



№12



№17



№18

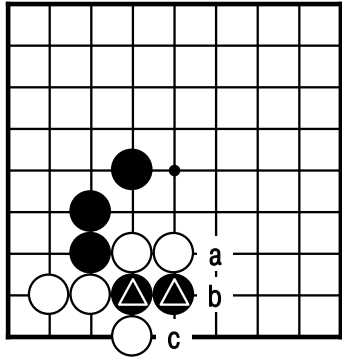
Тема №12. Большие и маленькие глаза.

§.2. Статус группы.

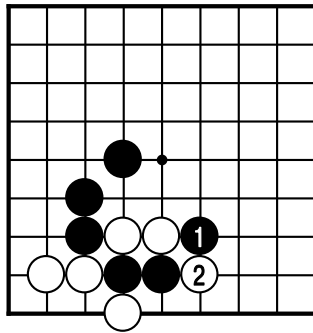
Определите статус белой группы. Живая или мёртвая?

Тема №13. Спасаемые и не спасаемые камни.

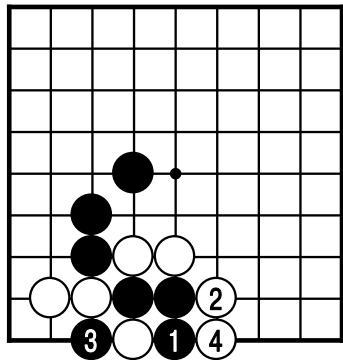
Выбор каждого хода нужно делать с учётом окружающей позиции. Изменив положения одного камня один и тот же ход может спасти или погубить свои камни.



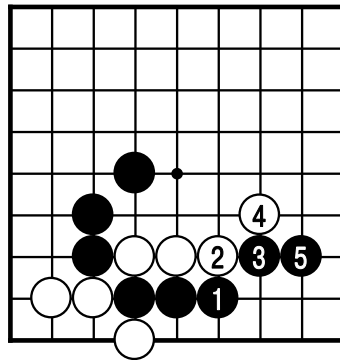
Д.1. Какой ход чёрным выбрать для спасения отмеченных камней «а», «b» или «с»?



Д.2. Ход в «а» на Д.1 (здесь ч.1) опровергается разрезанием б.2.



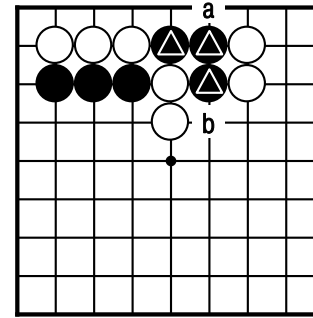
Д.3. Ход в «с» на Д.1 (здесь ч.1) также приведёт к потере камней.



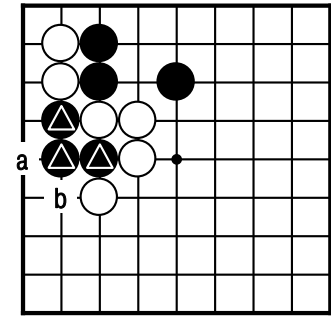
Д.4. Ход в «b» на Д.1 (здесь ч.1) спасает чёрных. После 5 хода чёрные становятся сильнее, чем белые.

Тема №13. Спасаемые и не спасаемые камни.

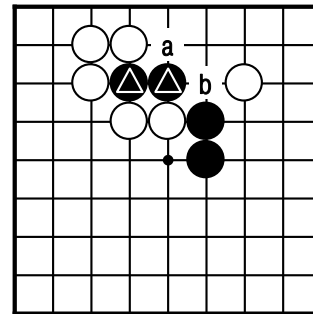
Как спасти отмеченные чёрные камни?
Выберите ход из предложенных.



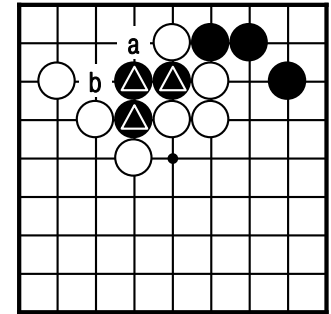
№1



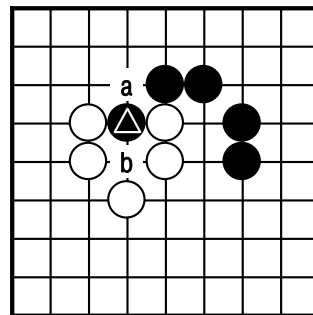
№2



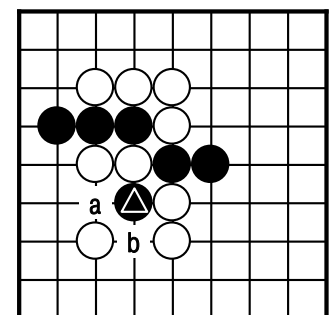
№3



№4

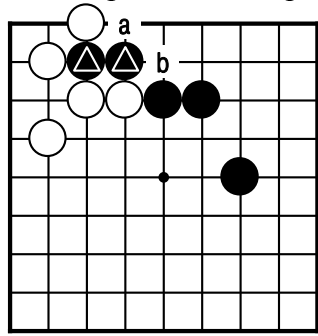


№5

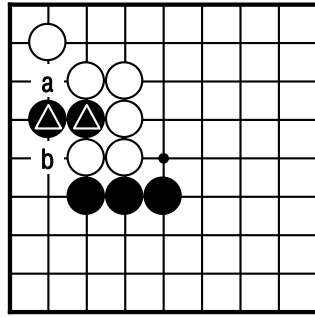


№6

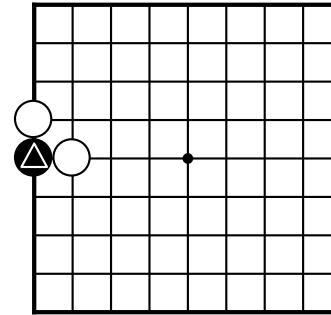
Тема №13. Спасаемые и не спасаемые камни.
 Как спасти отмеченные чёрные камни?
 Выберите ход из предложенных.



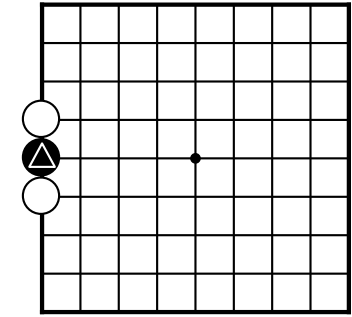
№7



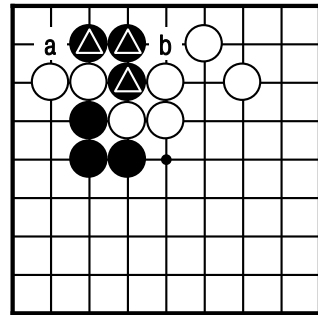
№8



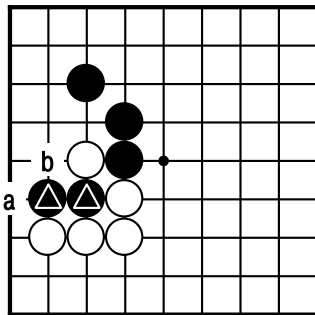
№13



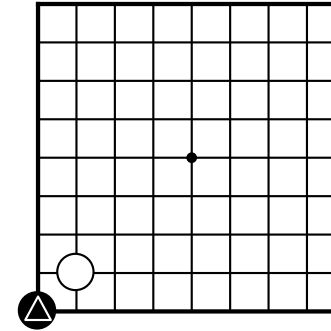
№14



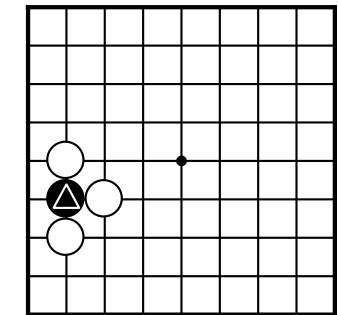
№9



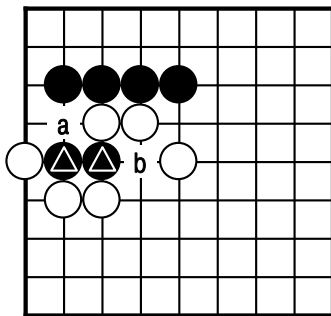
№10



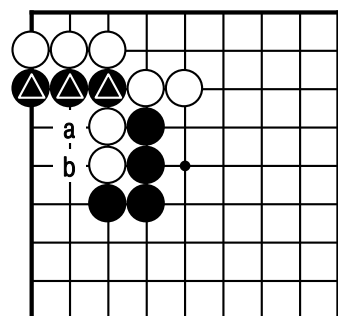
№15



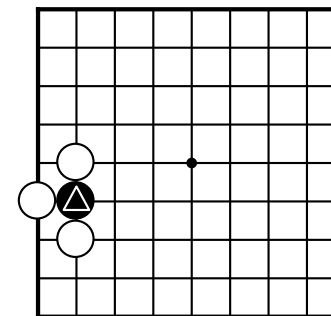
№16



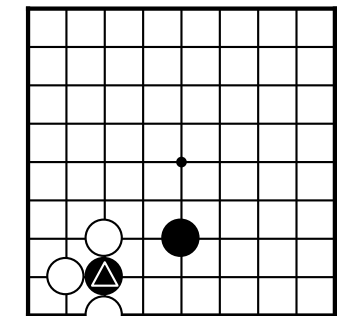
№11



№12



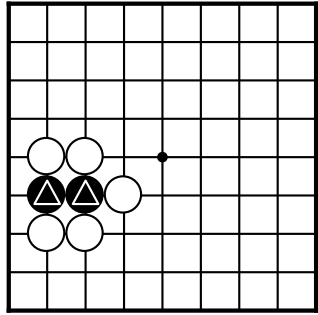
№17



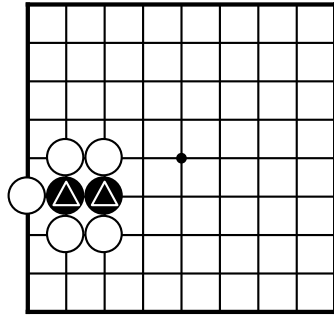
№18

Тема №13. Спасаемые и не спасаемые камни.
 Можно ли спасти отмеченные камни чёрных?

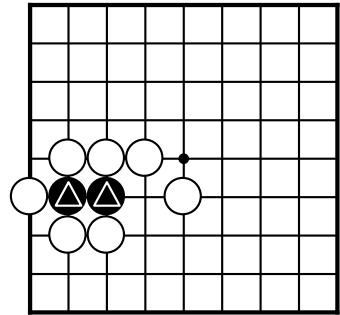
Тема №13. Спасаемые и не спасаемые камни.
 Можно ли спасти отмеченные камни чёрных?



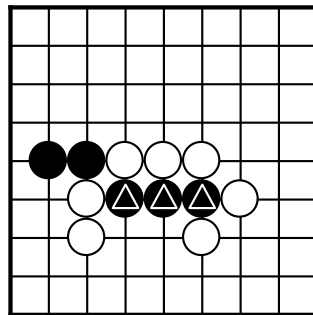
№19



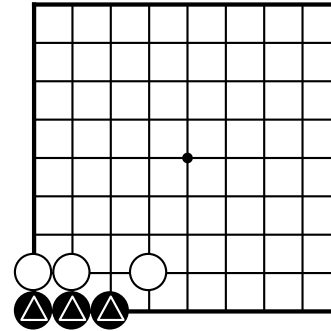
№20



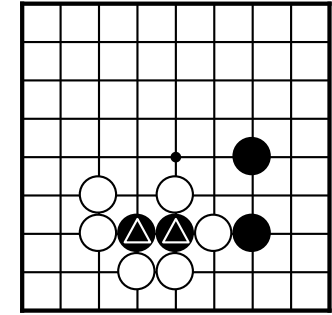
№21



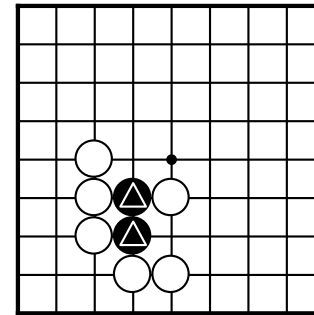
№22



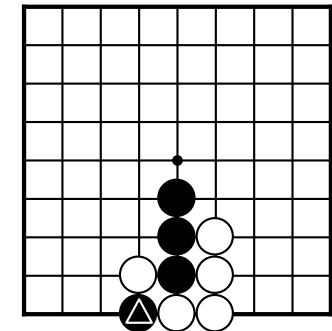
№25



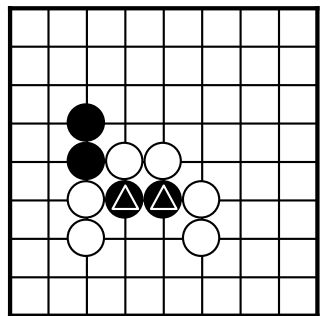
№26



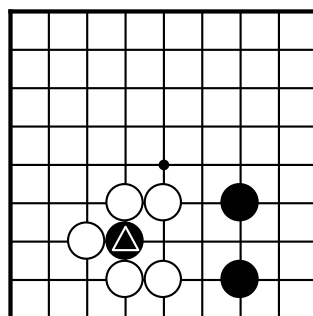
№27



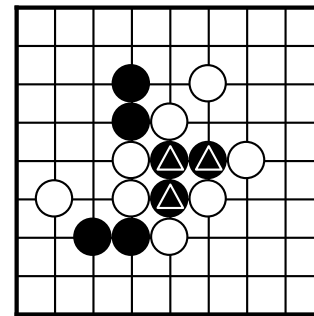
№28



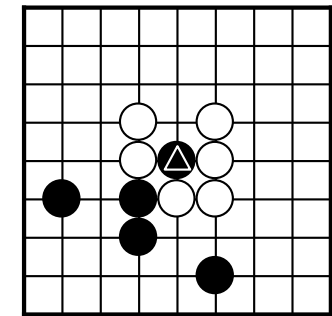
№23



№24



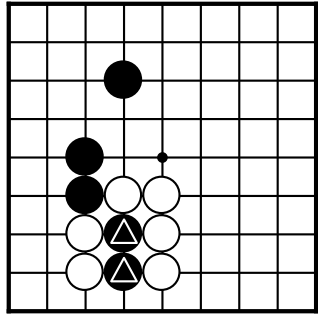
№29



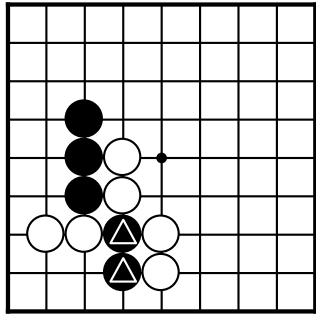
№30

Тема №13. Спасаемые и не спасаемые камни.
 Можно ли спасти отмеченные камни чёрных?

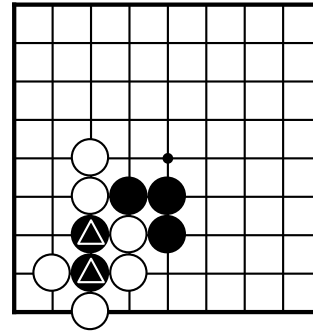
Тема №13. Спасаемые и не спасаемые камни.
 Можно ли спасти отмеченные камни чёрных?



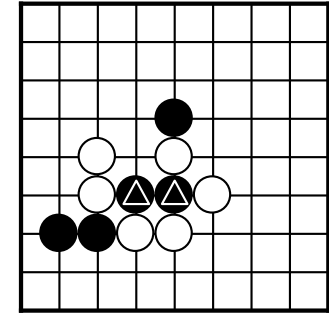
№31



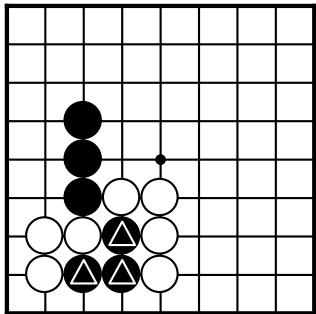
№32



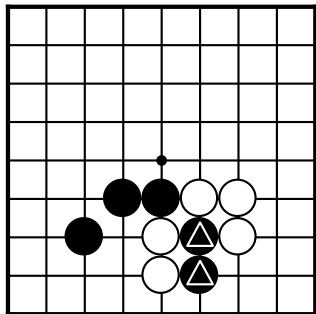
№25



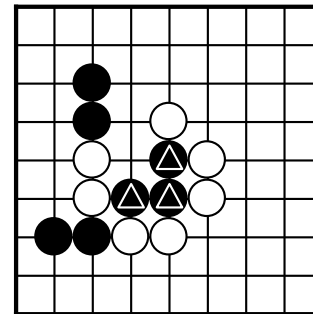
№26



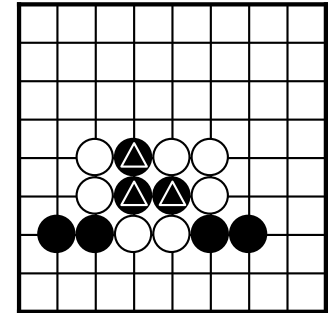
№33



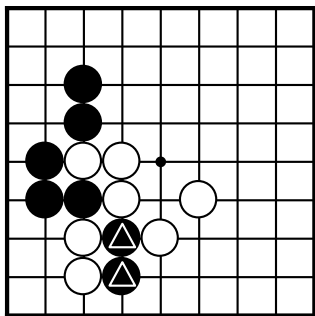
№34



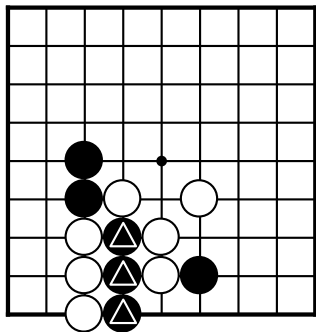
№27



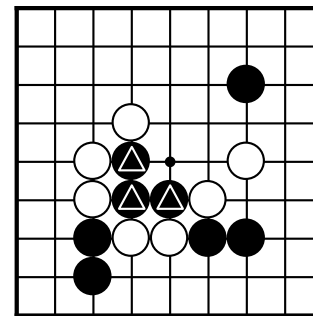
№28



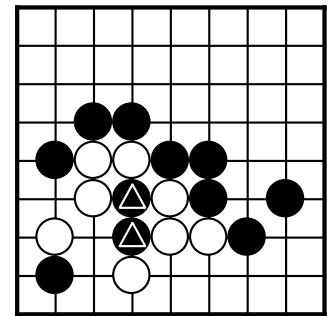
№35



№36



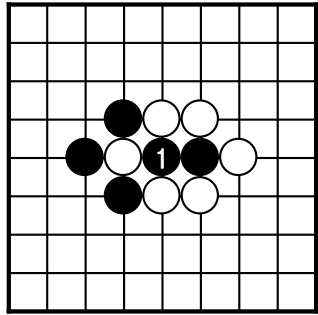
№29



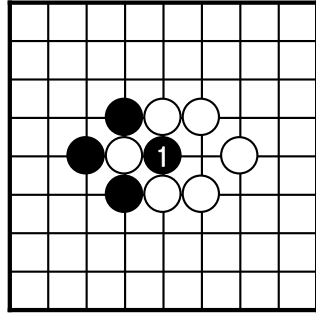
№30

Тема №13. Спасаемые и не спасаемые камни.
 Можно ли спасти отмеченные камни чёрных?

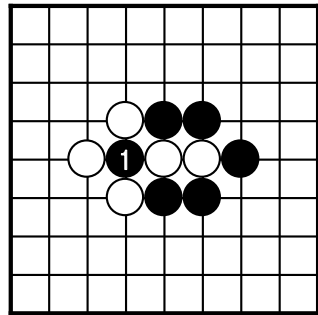
Повторение Темы №5
Самоубийственные ходы запрещены!
 Могут ли чёрные сыграть 1?



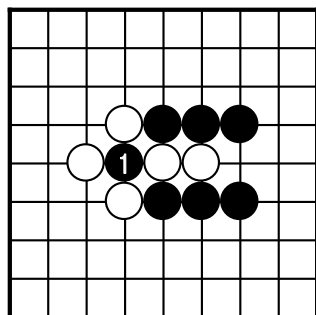
№1



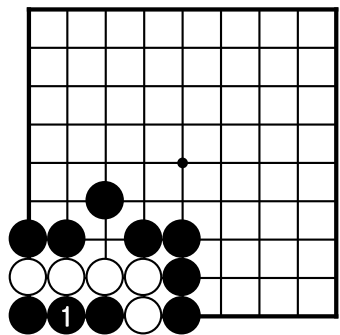
№2



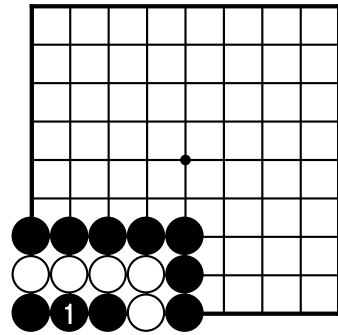
№3



№4

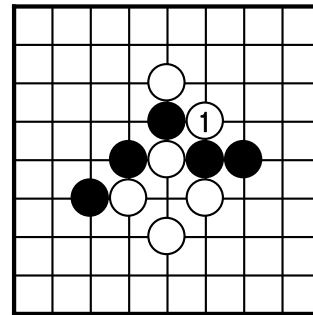


№5

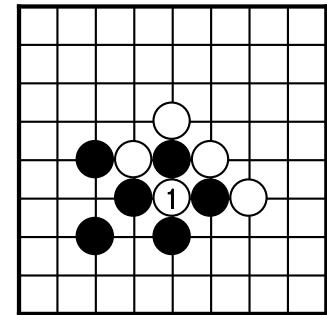


№6

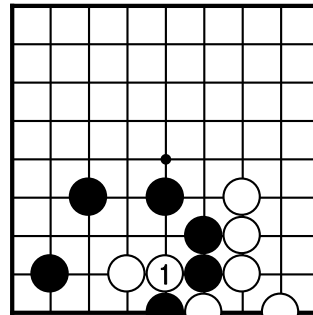
Повторение Темы №5
Повторение позиции запрещено! Правило ко.
 Как чёрным ответить на ход б. 1?



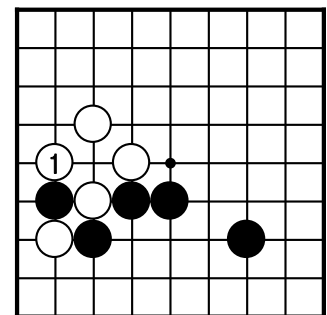
№7



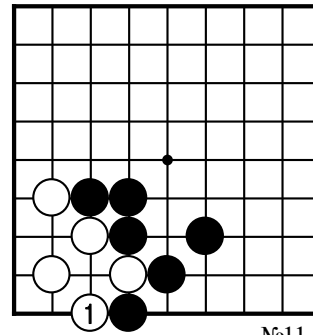
№8



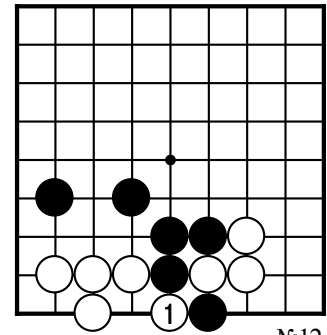
№9



№10



№11



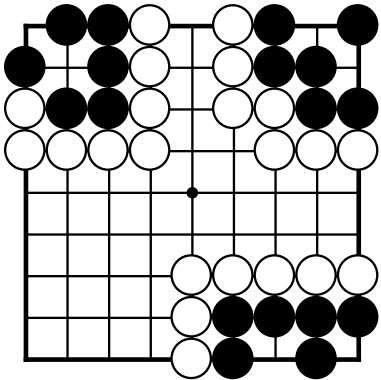
№12

Угол – сторона – центр

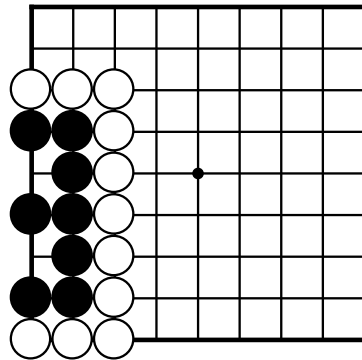
В начале играют в углу!

Постановка камней в начале оказывает серьёзное влияние на всю партию, как и порядок развития. Сравните эффективность камней.

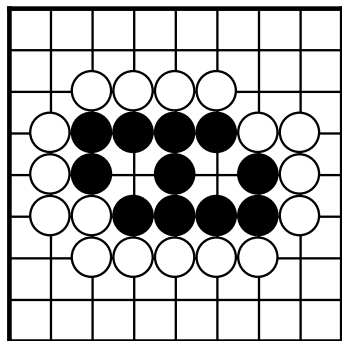
Сколько камней необходимо для того, чтобы построить живую группу с двумя глазами?



Д.1. В углу – шесть камней.

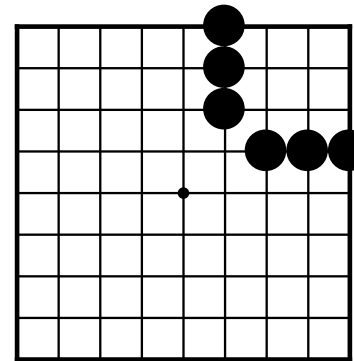


Д.2. На стороне – восемь.

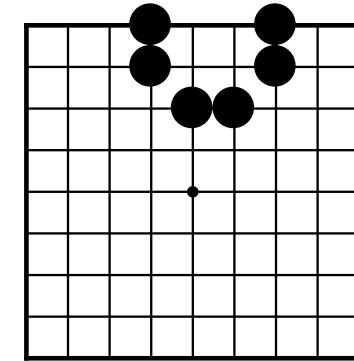


Д.3. в центре – одиннадцать.

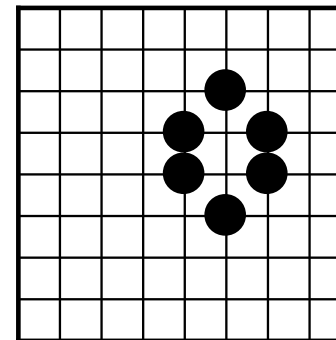
Обратите внимание, сколько очков территории окружают шестью камнями.



Д.1. В углу – девять очков



Д.2. На стороне – четыре.



Д.3. В центре – два.

Как видим, эффективность камней в центре ниже, чем на стороне, а на стороне ниже чем в углу.

Доказательства построения живых групп и территории определяет последовательность игры: Угол – сторона – центр!

Что вы должны помнить из Первого задачника:

- игра на равных начинается на пустом игровом поле;
- всё поле игровое;
- камни ставятся на пересечение линий;
- камни не передвигаются;
- камни можно захватить, закрыв все дамэ;
- камни, у которых нет дамэ немедленно удаляют с доски;
- запрещаются самоубийственные ходы;
- запрещается повторение позиции (правило ко);
- выигрывает тот, кто набрал больше очков. Очки начисляются за каждый захваченный камень противника и за каждый окружённый пункт территории;
- термины: дамэ, атари;
- первые камни нужно ставить не ниже третьей линии!

Последовательность завершения партии:

- 1) игра **останавливается**, когда оба партнёра сказали «пас»;
- 2) заполняются нейтральные пункты;
- 3) удаляются пленные камни;
- 4) пленные камни выставляются на территорию того же цвета;
- 5) определяется разница между суммой очков чёрных и белых.
- 6) после определения результата, игра **заканчивается**.

Что вы должны запомнить из Второго задачника:

- выбирать атари с учётом позиции.
- строить простые живые группы.
- термины: цуги и кири.
- пословицу: «Лучший ход противника – твой лучший ход!»

Вы уже сыграли 100 партий на игровом поле 9x9?

Даже если игровое поле сделано из картона и вместо камней – пуговицы, уже можно получать удовольствие от игры.

После освоения правил:

1. как делается ход;
 2. как захватываются камни;
 3. какие ходы запрещены,
- необходимо научиться не отдавать свои камни, и освоить построение глаз для своих групп, так как это напрямую связано с количеством ваших побед и поражений.

Не нужно забираться в дебри теории, играйте как нравится. Через некоторое время можно переходить на доску 13x13 и снова повторить правила и основные приёмы игры.

Стремление к повышению мастерства

Об игре го написано немало книг, но даже прочитав их, невозможно выйти в один ряд с профессионалами. Поэтому играйте так, чтобы игра доставляла удовольствие.

Играйте с партнёрами разного стиля и характера. Одни любят сразу получать территорию, другим нравится организовывать давление, третьи с первых же ходов создают сложный бой и т.д. Выбирайте свой стиль и играйте.

Играйте как можно больше!

Решайте цумэ-го

На цумэ-го необходимо обращать серьёзное внимание.

Среди профессиональных игроков существует выражение по поводу усиления игры. А именно:

- Как повысить мастерство?
- Решать цумэ-го (задачи на жизнь и смерть групп)!